



INSARAG | 30 YEARS

Preparedness Response

INSARAG GUIDELINES | 2020

Volume II: Preparedness and Response

Manual C: INSARAG External Classification and Reclassification



Contenido

Abreviaturas	4
1 Introducción	5
2 Descripción general de IEC / R	6
2.1 Objetivos IEC / R	6
2.2.2 Propósito IEC / R	6
2.3 Programación de un ejercicio IER	6
2.4 Capacidades del equipo USAR	6
2.4.1 Equipos USAR ligeros	7
2.4.2 Equipos USAR medianos	7
2.4.3 Equipos USAR pesados	8
2.4.4 Nominación de equipos USAR para IEC / R	8
2.5 Evaluación IEC / R	8
2.5.1 Capacidad de respuesta	8
2.5.2 Capacidad técnica	9
2.6 Razones para la reclasificación (IER)	9
2.6.1 Caducidad del período de clasificación	9
2.6.2 Cambio en la estructura del equipo USAR	9
2.6.3 Cambio en el nivel de clasificación	9
2.6.4 Conducta de respuesta internacional inapropiada	9
2.7 Costo IEC / R	10
2.8 Directorio de equipos USAR clasificados	10
2.9 Cómo contactar a la Secretaría de INSARAG	10
3 Partes interesadas IEC / R	11
3.1 Secretaría de INSARAG	11
3.2 Política de INSARAG, puntos focales operativos y del equipo USAR	12
3.3 Clasificadores IEC / R	12
3.4 Selección y evaluación de clasificadores IEC / R	14
3.5 IEC / R Mentor y equipo de mentoría	15
3.6 Equipo bilateral USAR Soporte IEC / R	dieciséis
3.7 Consultoría externa para soporte IEC / R	dieciséis
3.8 Responsabilidades del mentor	dieciséis
3.9 Observadores IEC / R	17
4 Organización patrocinadora del equipo USAR	18

5	Equipo USAR	19
5.1	Equipo USAR del gobierno	19
5.2	Equipo USAR de ONG	19
5.3	Equipos combinados de gobierno / ONG USAR	19
5.4	Equipos USAR compuestos por múltiples organizaciones	19
6	Control de ejercicio (EXCON)	20
7.7	Proceso de aplicación IEC / R	21
7.1	Cartera abreviada de evidencia	22
8	Proceso de evaluación IEC / R	23
8.1	Portafolio integral de evidencia	23
8.1.1	Presentación del Portafolio Integral de Evidencia	23
8.1.2	Contenido del portafolio integral de evidencia	23
8.1.3	Revisión del C-POE	23
8.1.4	Pre-ecologización para un IER	24
8.2	Ejercicio IEC / R (FIELDDEX)	24
8.2.1	Movilización	27
8.2.2	Llegada al país afectado	28
8.2.3	Operaciones USAR	29
8.2.4	Desmovilización	29
9.9	Programa IEC / R	30
9.1	Programa IEC / R	30
10	Informes IEC / R	39
10.1	IEC / R Lista de verificación 2020	39
10.1.1	Codificación de color	39
10.2	Proceso de apelaciones IEC / R	40
11	Requisito de informe de respuesta del equipo USAR clasificado	41
11.1	Certificado IEC / R	41
11.2	Parche IEC / R	41
11.3	Directorio de equipos USAR clasificados	41
11.4	RDC y UCC Banners	41
12	Obligaciones de los equipos USAR clasificados	42
13	IEC / Rs conjuntos	43
14	Conclusión	44
15	Anexos	45
	Anexo A: Términos de referencia IEC / R Cadre	45

Anexo B: El cronograma de planificación de dos años de IEC / R	64
Anexo C: Tabla de Cambios a las Directrices INSARAG 2015-20	sesenta y cinco
Anexo D: Anexos alojados en www.insarag.org	66
Anexo D1: La lista de verificación IEC / R *	66
Anexo D2: Directorio de equipos USAR internacionales *	66
Anexo D3: Formulario de solicitud del clasificador IEC / R *	66
Anexo D4: Formulario de solicitud de mentor IEC / IER *	66
Anexo D5: Aplicación IEC Fase 1 *	66
Anexo D6: Informe de evaluación del mentor IEC / IER *	66
Anexo D7: Fase 2 de la aplicación IEC / R *	66
Anexo D8: Plantilla de informe IEC / IER *	66
Anexo D9: Lista de verificación de autoevaluación previa al IER *	66

Nota: Los anexos, listas de verificación y formularios seleccionados de las Directrices de INSARAG (2015) se han trasladado a la sección Notas de orientación de www.insarag.org. Para obtener más información sobre los cambios de las Directrices de 2015, consulte la Tabla de cambios en el Anexo C. Para conocer la ubicación específica de los anexos en www.insarag.org, consulte la página 66.

* Anexo ubicado en las Notas de orientación sobre www.insarag.org.

Abreviaturas

A-POE	Portafolio abreviado de evidencia
Abucheo	Base de operaciones
C-POE	Portafolio integral de evidencia
EXCON	Control de ejercicio
FTX	Ejercicio de entrenamiento de campo
FIELDDEX	Término utilizado para definir un ejercicio de campo completo de 36 horas.
IEC	Clasificación externa de INSARAG
IER	Reclasificación externa de INSARAG
INSARAG	Grupo Asesor Internacional de Búsqueda y Rescate
ISG	Grupo Directivo de INSARAG
LEMA	Autoridad local de manejo de emergencias
LO	Oficial de enlace
NDMA	Autoridad Nacional de Manejo de Desastres
ONG	Organización no gubernamental
OCHA	Oficina de las Naciones Unidas para la Coordinación de Asuntos Humanitarios
OSOCC	Centro de Coordinación de Operaciones en el Sitio
EPI	Equipo de protección personal
RDC	Centro de recepción / salida
RSB	Rama de soporte de respuesta
SCC	Celda de Coordinación del Sector
POE	Estándar de Procedimientos Operativos
TORs	Términos de referencia
UC	Coordinación USAR
UCC	Celda de coordinación USAR
Naciones Unidas	Naciones Unidas
UNDAC	Equipo de evaluación y coordinación de desastres de las Naciones Unidas
USAR	Búsqueda y rescate urbano
VOSOCC	Centro virtual de coordinación de operaciones en el sitio

1. Introducción

La Resolución 57/150 de la Asamblea General de las Naciones Unidas (ONU) de 16 de diciembre de 2002 sobre "Fortalecimiento de la eficacia y la coordinación de la asistencia internacional USAR" respalda las Directrices del Grupo Asesor Internacional de Búsqueda y Rescate (INSARAG) como la referencia principal para la coordinación de la gestión urbana internacional. Respuesta de búsqueda y rescate (USAR). Las Directrices de INSARAG definen la metodología que los países afectados por un desastre repentino pueden esperar de la comunidad de respuesta USAR de INSARAG. Esta metodología entrenada y practicada es implementada por los respondedores USAR internacionales, para proporcionar asistencia durante las operaciones de respuesta USAR internacionales.

El objetivo de este manual es definir el estándar mínimo operativo para USAR internacional. El Grupo Directivo de INSARAG (ISG) espera que los equipos USAR en la red INSARAG utilicen este Estándar Mínimo para las Operaciones USAR mientras están en las fases de preparación, respuesta y rehabilitación. También se espera que los equipos USAR dentro de la red INSARAG utilicen y compartan este estándar con otros que están comenzando a desarrollar un equipo USAR nacional o internacional. En un esfuerzo por lograr este objetivo, la red INSARAG ha desarrollado dos procesos de revisión por pares voluntarios e independientes: la Clasificación externa de INSARAG (IEC) y la Reclasificación externa de INSARAG (IER). El propósito de este manual es garantizar que un equipo USAR que se prepara para someterse a un IEC / R comprenda en profundidad los requisitos de planificación, preparación y entrega esperados.

Un IEC / R es un proceso exigente que no debe subestimarse. Requiere el compromiso administrativo, financiero y operativo total de la organización patrocinadora, el Equipo USAR, su Mentor y varias otras partes interesadas para garantizar el éxito. Los equipos USAR y sus mentores deben familiarizarse con el contenido de las pautas de INSARAG y este manual. Los clasificadores IEC / R también están obligados a utilizar las Directrices INSARAG y este manual como fuente de referencia.

Cualquier pregunta con respecto al contenido de este manual debe dirigirse a la Secretaría de INSARAG y a su Mentor designado (según corresponda).

2 Descripción general de IEC / R

2.1 Objetivos de IEC / R

Los equipos USAR clasificados de INSARAG que se someten a un IEC / R deben:

- Operar de acuerdo con la metodología y las normas mínimas prescritas por las Directrices de INSARAG.
- Poder desplegarse rápidamente en el menor tiempo posible después de un desastre para maximizar su impacto positivo en la comunidad afectada.
- Comprender y cumplir con los roles y responsabilidades con respecto a la configuración, operación y dotación de personal de un RDC, UCC y / o SCC.
- Comprender los roles y responsabilidades con respecto al LEMA y ser capaz de integrarse efectivamente con la respuesta que resulte en un esfuerzo de rescate coordinado y coherente en apoyo del LEMA.
- Comprender cómo la asistencia USAR internacional complementa el esfuerzo de respuesta nacional.
- Los gobiernos solicitantes estarán al tanto del tipo de apoyo de valor agregado que llega de los equipos USAR clasificados.

2.2 Propósito IEC / R

El propósito principal de IEC / R es proporcionar al gobierno de un país afectado una base de datos de equipos USAR livianos, medianos o pesados de INSARAG clasificados independientemente que:

- Movilizarse rápidamente.
- Se autosuficiente.
- Realice operaciones que salvan vidas de manera profesional y segura.
- Coordinar sus actividades con base en las prioridades establecidas por la Autoridad Local de Manejo de Emergencias (LEMA) (o Autoridad Nacional de Manejo de Desastres (NDMA)).
- Asistir a la ONU con la Celda de Coordinación USAR (UCC), la Celda de Coordinación del Sector (SCC), el Centro de Recepción / Salida (RDC) y las operaciones.
- Coordina sus esfuerzos con otros respondedores internacionales y aumenta los recursos nacionales.
- No se convierta en una carga para el país afectado.
- Adoptar mecanismos de coordinación internacionalmente aceptados establecidos en el sitio. Asegurar la vinculación con la fase de Alivio Temprano de un incidente para apoyar esfuerzos más amplios de respuesta humanitaria.

2.3 Programación de un ejercicio IER

El IER debe ocurrir en algún momento dentro del quinto año calendario siguiente al IEC original. La Secretaría de INSARAG confirmará la fecha exacta del ejercicio de reclasificación con el Equipo en cuestión. Cualquier solicitud para un ejercicio IER que se realice antes o después del ciclo de cinco años del equipo USAR debe enviarse a la Secretaría de INSARAG para su consideración.

2.4 Capacidades del equipo USAR

Los equipos USAR que establecen la capacidad USAR deben consultar las Directrices INSARAG (Volumen II, Manual A: Desarrollo de capacidades) para obtener orientación. Este manual proporciona información sobre los elementos clave necesarios y la composición de recursos de un Equipo USAR Ligero, Medio y Pesado. El número mínimo de

el personal desplegado requerido para un Equipo Ligero es 17, un Equipo Medio es 40 mientras que un Equipo Pesado es 59. La planificación de redundancia del personal para asegurar la disponibilidad mínima de personal para el despliegue es una proporción de 2: 1 para cada puesto.

Los equipos USAR de INSARAG deben constar de cinco componentes clave: Gestión, Búsqueda, Rescate, Logística y Medicina. Las Directrices de INSARAG se refieren a tres niveles de capacidad, es decir, ligero, medio y pesado.

Tipo de equipo	Duración	No. de sitios	Capacidad técnica	Capacidad médica
Ligero	12 horas / 5 días	1	Búsqueda de perros y / o búsqueda técnica, aparejos y levantamiento	Tratar a los miembros del equipo, buscar perros y víctimas.
Medio	24 horas / 7 días	1	Perros de búsqueda y / o búsqueda técnica, aparejos y elevación y capacidad para cortar acero estructural	Tratar a los miembros del equipo, buscar perros y víctimas.
Pesado	24 horas / 10 días	2 (simultáneamente)	Perros de búsqueda y búsqueda técnica, aparejo y elevación y capacidad para cortar acero estructural	Tratar a los miembros del equipo, buscar perros y víctimas.

Tabla 1: Niveles de capacidad del equipo USAR clasificado. Consulte también el Volumen II, Manual A.

2.4.1 Equipos USAR ligeros

Un Equipo USAR Ligero comprende los cinco componentes requeridos por las Guías de INSARAG, es decir, Administración, Logística, Búsqueda, Rescate y Medicina. Los equipos USAR ligeros pueden realizar operaciones de búsqueda y rescate en estructuras colapsadas o fallidas de madera y / o construcción de mampostería no reforzada, incluidas estructuras reforzadas con malla de acero. También deben realizar operaciones de aparejo y elevación. Un equipo USAR ligero:

- Se requiere que tenga la capacidad de trabajar solo en un solo lugar de trabajo.
- Se requiere que tenga la capacidad de buscar perros y / o búsqueda técnica, y
 - o Debe contar con el personal adecuado para permitir operaciones de 12 horas en un sitio (no necesariamente en el mismo sitio los sitios pueden cambiar) por hasta cinco días
- Debe poder garantizar la atención médica de los miembros de su Equipo (incluidos los perros de búsqueda si están presentes), así como de las víctimas encontradas si el gobierno del país afectado lo permite.

2.4.2 Equipos medianos USAR

Un Equipo USAR Medio comprende los cinco componentes requeridos por las Guías de INSARAG, es decir, Administración, Logística, Búsqueda, Rescate y Medicina. Los equipos USAR medianos pueden realizar operaciones técnicas de búsqueda y rescate en estructuras colapsadas o fallidas de madera pesada y / o construcción de mampostería reforzada, incluidas estructuras reforzadas con acero estructural. También deben realizar operaciones de aparejo y elevación. Las principales diferencias entre un equipo medio y un equipo pesado incluyen lo siguiente.

- Se requiere que tenga la capacidad de trabajar solo en un solo lugar de trabajo.
- Se requiere que tenga la capacidad de buscar perros y / o búsqueda técnica, y
 - o Debe contar con personal adecuado para permitir operaciones de 24 horas en un sitio (los sitios pueden cambio) por hasta siete días.
- Debe poder garantizar la atención médica de los miembros de su Equipo (incluidos los perros de búsqueda si están presentes), así como de las víctimas encontradas si el gobierno del país afectado lo permite.

2.4.3 Equipos USAR pesados

Un Equipo USAR pesado comprende los cinco componentes requeridos por las Guías de INSARAG, es decir: Administración, Logística, Búsqueda, Rescate y Medicina. Los equipos USAR pesados tienen la capacidad operativa para operaciones técnicas complejas de búsqueda y rescate en estructuras colapsadas o fallidas que requieren la capacidad de cortar, romper y romper estructuras de hormigón armado de acero, así como retrasar estas estructuras utilizando técnicas de elevación y aparejo. Las principales diferencias entre un equipo pesado y un equipo medio son las siguientes.

- Se requiere tener el equipo y la mano de obra para trabajar con una gran capacidad técnica en dos sitios de trabajo separados simultáneamente. Un sitio de trabajo separado se define como cualquier área de trabajo que requiera que un equipo USAR reasigne personal y equipo a una ubicación diferente, todo lo cual requerirá apoyo logístico por separado. En general, una asignación de este tipo duraría más de 24 horas
- Se requiere tener tanto un perro de búsqueda como una capacidad de búsqueda técnica.
- Se requiere tener la capacidad técnica para cortar acero estructural típicamente utilizado para la construcción y el refuerzo en estructuras de varios pisos.
- Debe contar con personal adecuado y ser logísticamente suficiente para permitir operaciones de 24 horas en dos sitios independientes por hasta diez días.
- Debe poder garantizar la atención médica de los miembros de su Equipo (incluidos los perros de búsqueda si están presentes), así como de las víctimas encontradas si el gobierno del país afectado lo permite.

2.4.4 Nominación de equipos USAR para IEC / R

Un gobierno u organización patrocinadora a través de su Punto Focal de Política de INSARAG puede considerar nominar a su Equipo USAR para el proceso de Clasificación de INSARAG.

2.5 Evaluación IEC / R

El IEC / R evalúa y clasifica dos componentes clave de las operaciones USAR internacionales, es decir, la capacidad de respuesta y la capacidad técnica.

2.5.1 Capacidad de respuesta

La evaluación de la capacidad de respuesta, incluida la función de toma de decisiones de la organización patrocinadora o el gobierno, evaluará la capacidad de un equipo USAR para monitorear los desastres de aparición repentina, recibir notificación de una emergencia de emergencia, movilizar sus recursos y responder internacionalmente de manera oportuna. También evaluará la capacidad de un equipo USAR para establecer un RDC / UCC si es el primer equipo USAR internacional que llega para ayudar al LEMA a recibir asistencia internacional. Consulte el Manual de Coordinación USAR bajo el *Manuales • UCC* pestañas de las *Notas de orientación* en www.insarag.org para más información.

Una vez que el número máximo de personal se obtiene de un solo equipo USAR en apoyo de cualquier función de coordinación, no hay obligación de suministrar personal adicional. El compromiso más allá de estos números será una excepción / base caso por caso y solo ocurrirá si el Equipo ofrece apoyo adicional a cualquiera de los mecanismos de coordinación USAR (UC).

Los equipos USAR deben poder ser completamente autosuficientes durante el despliegue sin convertirse en una carga para el país afectado u otras organizaciones internacionales de respuesta. Sin embargo, se reconoce que los Equipos requerirán asistencia con la adquisición de combustible, madera y un lugar seguro para establecer su Base de Operaciones (BoO). La mayoría de los equipos también requerirán transporte a su llegada al país afectado. El equipo USAR es responsable de todos los costos relacionados con su implementación, incluido el reabastecimiento en el sitio.

Durante un IEC / R, hay poca o ninguna diferencia en la evaluación de la capacidad de respuesta de un equipo USAR medio pesado o liviano, ya que esto es igualmente aplicable a todos los niveles de clasificación.

2.5.2 Capacidad técnica

Durante un IEC / R, se evaluará la capacidad técnica del equipo USAR en cuanto a cómo realiza las operaciones USAR. Esta evaluación diferirá dependiendo de si un Equipo está intentando una clasificación Ligera, Media o Pesada.

Se requiere que los equipos USAR demuestren competencia utilizando toda su capacidad técnica USAR (habilidades y equipo) durante un ejercicio de colapso estructural realista en constante evolución de 36 horas de duración. Está diseñado de una manera que desafía la capacidad del equipo USAR para operar de manera efectiva en la misión simulada de la "vida real" y el cronograma requerido para el nivel deseado de clasificación.

Tanto para la capacidad de respuesta como para la capacidad técnica, los clasificadores IEC / R asignados utilizan la Lista de verificación IEC / R para realizar la evaluación. Consulte las listas de verificación IEC / R (Anexo D1) en *Listas de verificación*

- *IEC • IER* pestañas de las Notas de orientación en www.insarag.org para más información.

2.6 Razones para la reclasificación (IER)

2.6.1 Vencimiento del período de clasificación

El ISG ha determinado la necesidad de reclasificación después de cinco años. Si un Equipo USAR no puede reclasificar en la marca del quinto año por razones válidas anunciadas por su Punto Focal de País de INSARAG respectivo, el ISG puede aprobar una extensión de un año, caso por caso. No se otorgarán extensiones adicionales.

2.6.2 Cambio en la estructura del equipo USAR

La clasificación otorgada es aplicable a la estructura del equipo USAR evaluada. Si ha habido algún cambio estructural en la configuración del Equipo, la responsabilidad recae en el Punto Focal Operativo de INSARAG para informar de inmediato a la Secretaría de INSARAG.

La Secretaría de INSARAG facilitará una revisión del cambio estructural para determinar si impacta la clasificación del Equipo USAR. Si se determina que el cambio estructural ha tenido un efecto negativo en la clasificación, la Secretaría de INSARAG informará al Equipo USAR y su organización patrocinadora que se requiere una reclasificación. La Secretaría de INSARAG consultará con el Presidente Global de INSARAG y asesorará al Equipo USAR sobre si puede mantener su clasificación actual en espera de la reclasificación.

2.6.3 Cambio en el nivel de clasificación

Esto ocurre cuando un Equipo migra desde un nivel de clasificación, por ejemplo, Ligero a Medio, Medio a Pesado o viceversa. Idealmente, los equipos USAR deberían aspirar a someterse a esta revisión de clasificación a los cinco años. Sin embargo, si un equipo USAR desea migrar de un nivel a otro dentro del período de cinco años, debe presentar una solicitud por escrito a la Secretaría de INSARAG. Se requiere un proceso IEC completo para cualquier equipo USAR que desee cambiar el nivel de su clasificación original.

2.6.4 Conducta de respuesta internacional inapropiada

Se espera que todos los equipos USAR clasificados de INSARAG mantengan los más altos estándares de integridad y profesionalismo, y se considera que representan a la comunidad INSARAG en todas sus acciones. El ISG revisará cualquier queja formal recibida por la Secretaría de INSARAG con respecto a la conducta de un equipo USAR clasificado durante despliegues internacionales o actividades de INSARAG. El ISG puede optar por establecer un Equipo de expertos ad hoc para revisar el incidente y recomendar un curso de acción apropiado.

El ISG puede determinar que se emita una advertencia o, en casos graves, se revoque el estado clasificado del equipo.

2.7 Costo IEC / R

Como se espera que los equipos realicen un ejercicio USAR anual que debe incluirse en su planificación presupuestaria anual según lo acordado con su organización patrocinadora, habrá un costo adicional asociado a la entrega del proceso IEC / R (consulte el Volumen I: Política).

El costo de los representantes de los Clasificadores IEC / R está cubierto por su respectiva organización patrocinadora o gobierno, mientras que la Secretaría de INSARAG cubre sus propios costos.

El anfitrión de IEC / R determinará si los observadores serán invitados a IEC / R. Todos los gastos y servicios proporcionados por el anfitrión de IEC / R se explicarán en los anuncios previos al evento. El anuncio debe contener un programa para la visita de los observadores.

2.8 Directorio de equipos USAR clasificados

Al completar con éxito un IEC / R, el equipo USAR se registrará en el Directorio de equipos USAR clasificados (ver www.insarag.org) al nivel de clasificación alcanzado. Este directorio es administrado por la Secretaría de INSARAG.

2.9 Cómo contactar a la Secretaría de INSARAG

La función de la Secretaría de INSARAG es proporcionada por la Subdivisión de Apoyo a la Respuesta (RSB) de la Oficina de las Naciones Unidas para la Coordinación de Asuntos Humanitarios (OCHA). Se puede contactar a la Secretaría de INSARAG en:

Oficina de las Naciones Unidas para la Coordinación de Asuntos Humanitarios Rama de Apoyo a la Respuesta (RSB) Sección de Respuesta a Emergencias (ERS) ONU OCHA

*Secretaría de INSARAG Palais
des Nations*

CH 1211, Ginebra 10, Suiza Correo electrónico: insarag@un.org

3 partes interesadas IEC / R

Hay varias partes interesadas, todas las cuales son esenciales para que un equipo USAR pueda someterse con éxito a un IEC / R (ver Figura 1).

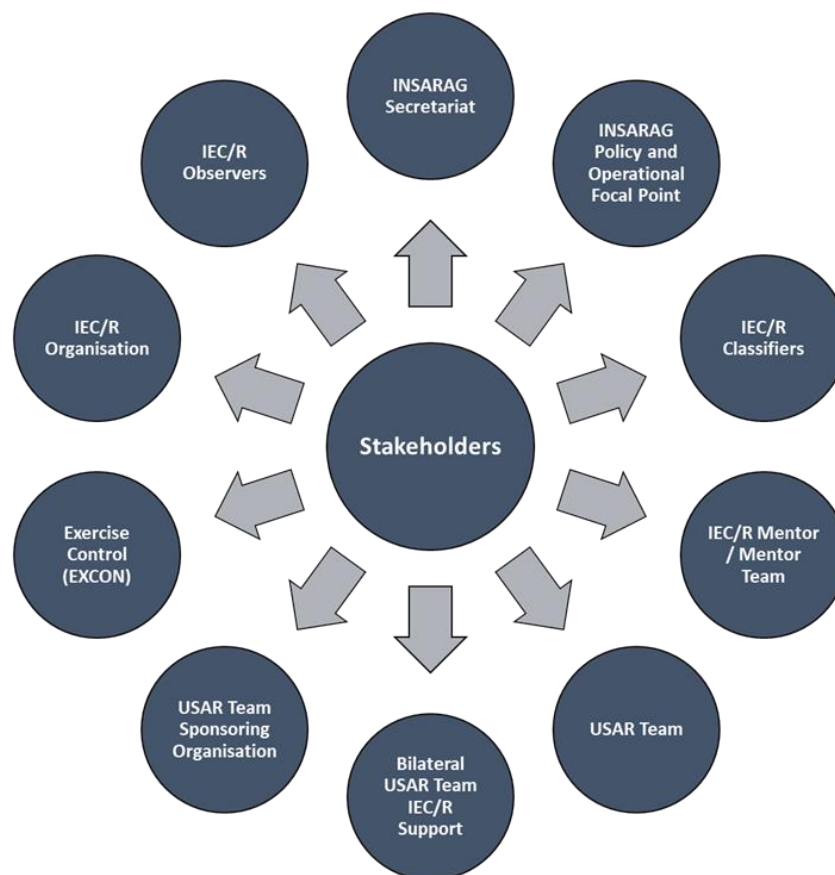


Figura 1: Partes interesadas en un IEC / R exitoso.

3.1 Secretaría de INSARAG

La Secretaría de INSARAG sirve como facilitador objetivo durante un IEC / R. El representante de la Secretaría de INSARAG será un empleado de la RSB de OCHA o un individuo avalado por la Secretaría de INSARAG.

La Secretaría de INSARAG colaborará con el Equipo USAR dos años antes de que se establezca una fecha provisional IEC / R. Esta línea de tiempo es necesaria para garantizar que se cumplan todos los hitos y que las brechas puedan identificarse fácilmente y resolverse positivamente. El sistema de monitoreo tendrá tres partes: Solicitud y Asignación de Mentor, Revisión y Finalización.

La Secretaría trabaja con todas las partes interesadas relevantes desde el comienzo del proceso, facilita discusiones y consultas oportunas y recomienda el apoyo relevante que el Equipo USAR requiere durante el proceso preparatorio de un IEC / R.

Una vez que el Equipo haya cumplido todos los arreglos y objetivos preparatorios para la plena satisfacción de las partes interesadas clave, es decir, los Clasificadores IEC / R, el Mentor y la Secretaría de INSARAG, la Secretaría confirmará que la IEC / R se llevará a cabo en el fecha designada

Las principales responsabilidades de la Secretaría de INSARAG durante un IEC / R son las siguientes:

- Asegúrese de que el proceso se base en los requisitos mínimos determinados por las Directrices de INSARAG (Volumen II, Manual C).
- Asegúrese de que los clasificadores IEC / R no intenten utilizar el IEC / R como una oportunidad para promover las metodologías de su país de origen como la forma preferida de operación.
- Desempeñar el papel de mediador / árbitro entre los clasificadores IEC / R, el equipo USAR y su mentor IEC / R o sus puntos focales si fuera necesario.

Consulte el Anexo A para los Términos de Referencia (TDR) de la Secretaría de INSARAG.

3.2 Política de INSARAG, puntos focales operativos y del equipo USAR

El Punto Focal de Política de INSARAG es generalmente un oficial superior en el ministerio gubernamental responsable de la gestión de la respuesta internacional. El Punto Focal de Política de INSARAG sirve como el punto de contacto principal para la Secretaría de INSARAG, los respondedores internacionales y el gobierno de la Secretaría de INSARAG con respecto a asuntos de política. En consecuencia, el punto focal debe aprobar cualquier solicitud de un equipo USAR, ya sea un equipo gubernamental o de una organización no gubernamental (ONG), para someterse a un IEC / R.

El Punto Focal Operacional de INSARAG sirve como el punto de contacto principal para la Secretaría de INSARAG, los respondedores internacionales y el gobierno en relación con asuntos de operaciones técnicas de un Equipo USAR.

El punto focal del equipo USAR es el enlace entre la política y el punto focal operativo y generalmente es el líder del equipo de un equipo USAR clasificado.

Para obtener más detalles sobre la Política de INSARAG y los Puntos focales operativos, consulte el Volumen I: Política.

3.3 Clasificadores IEC / R

La Secretaría de INSARAG mantiene una base de datos de clasificadores IEC / R adecuados que son respaldados por su organización patrocinadora. La Secretaría de INSARAG utiliza este grupo de clasificadores IEC / R para seleccionar el equipo clasificador para un IEC / R específico.

Los nominados para el puesto de Clasificador IEC / R deben asistir previamente como Clasificador IEC / R en Entrenamiento.

Los nominados para el puesto de Líder de Equipo Clasificador IEC / R o Líder de Equipo Adjunto deben asistir al Curso de Líder de Equipo IEC / R de INSARAG.

Un equipo clasificador IEC / R está compuesto por expertos USAR seleccionados por la Secretaría de INSARAG y aprobados por los puntos focales operativos de los clasificadores IEC / R. Los miembros del equipo clasificador IEC / R proporcionan la experiencia técnica requerida para evaluar los diversos componentes de un equipo USAR (Figura 2). En la mayoría de los casos, un miembro del equipo clasificador IEC / R puede proporcionar experiencia técnica en más de una función.

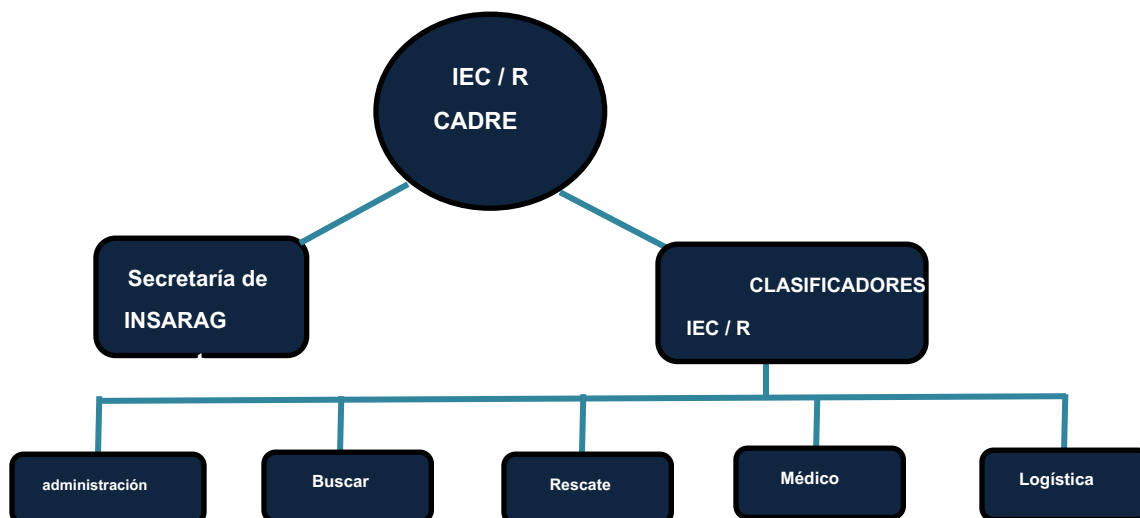


Figura 2: Experiencia técnica de los cuadros de IEC / R en la evaluación de un equipo USAR.

Los números mínimos de clasificadores IEC / R requeridos para un IEC / R son los siguientes:

- Clasificación ligera de INSARAG: cuatro clasificadores IEC / R:
 - o Jefe de Equipo / Gerencia x 1.
 - o Logística x 1.
 - o Búsqueda y rescate x 1.
 - o Médico x 1.
- Clasificación media de INSARAG: siete clasificadores IEC / R:
 - o Jefe de equipo x 1.
 - o Gestión x 1.
 - o Logística x 1.
 - o Buscar x 1.
 - o Rescate x 2.
 - o Médico x 1.
- Clasificación pesada de INSARAG: ocho clasificadores IEC / R:
 - o Jefe de equipo x 1.
 - o Gestión x 1.
 - o Logística x 1.
 - o Buscar x 1.
 - o Rescate x 3.
 - o Médico x 1.

Sin embargo, la composición final del clasificador IEC / R se decidirá después de consultar con el líder designado del equipo clasificador IEC / R.

La Secretaría de INSARAG incluirá, cuando sea posible, un líder de equipo adjunto de IEC / R para ser asesorado como un futuro líder de equipo clasificador de IEC / R. Es imperativo que al menos un miembro del equipo clasificador IEC / R esté calificado para UC (curso INSARAG UC). Estos números se pueden aumentar con un número limitado de clasificadores IEC / R en formación.

El mandato del cuadro IEC / R es garantizar que el equipo USAR que se somete al proceso se mida de manera objetiva y sin prejuicios. Además, deben garantizar que un equipo USAR demuestre satisfactoriamente todas las competencias y habilidades requeridas por las Directrices INSARAG (estándares mínimos) para el nivel de clasificación / reclasificación que se busca.

Como pares dentro de la comunidad INSARAG, se espera que los clasificadores IEC / R respeten los principios y estándares establecidos por INSARAG.

Los clasificadores IEC / R deben permanecer objetivos y realizar la clasificación de acuerdo con los estándares mínimos de INSARAG. Es importante que los clasificadores IEC / R no intenten promover o hacer cumplir la metodología de su país de origen durante un IEC / R.

El equipo clasificador IEC / R reconocerá que los equipos USAR operan utilizando sus estándares nacionales para lograr los objetivos comunes que se encuentran en la lista de verificación IEC / R. Sin embargo, los estándares para el despliegue internacional, como se describe en las Directrices de INSARAG, deben ser respetados por el equipo USAR y el equipo clasificador IEC / R.

Los clasificadores IEC / R son necesarios para garantizar que las operaciones USAR se realicen de manera segura y, por lo tanto, no pueden ignorar ni pasar por alto una violación de la práctica segura generalmente aceptada. Si surge un problema de seguridad, los clasificadores IEC / R detendrán temporalmente la actividad, discutirán el asunto con el mentor IEC / R, el controlador del sitio / oficial de seguridad y / o el enlace del equipo USAR hasta que pueda continuar de manera segura. Un clasificador IEC / R no debe detener una actividad A MENOS QUE exista una amenaza de lesión o algo peor.

El equipo clasificador IEC / R puede completar su evaluación IEC / R antes de que finalice el ejercicio de los equipos USAR. Dado que este es el ejercicio anual del equipo USAR, el equipo clasificador IEC / R no tiene la capacidad de detener el ejercicio en este momento, ya que interferirá con los objetivos de entrenamiento del equipo USAR.

3.4 Selección y evaluación de clasificadores IEC / R

Los candidatos que cumplan con los criterios deben obtener la aprobación de su Política de INSARAG / Puntos Focales Operativos para ponerse a disposición de la Secretaría de INSARAG como Clasificadores IEC / R. Esta aprobación previa es importante ya que todos los costos asociados con los clasificadores IEC / R son responsabilidad de su organización patrocinadora.

Una vez que se ha recibido la aprobación, se requiere que el candidato complete el formulario de solicitud del clasificador IEC / R y lo devuelva a la Secretaría de INSARAG.

La Secretaría de INSARAG luego revisará la solicitud. Si se acepta, el candidato y el Punto Focal Operacional serán notificados por escrito y el individuo será agregado a la lista de Clasificadores IEC / R. La selección de clasificadores IEC / R se basa, entre otros, en lo siguiente:

- Compromiso continuo en las actividades y disponibilidad de INSARAG. Se requerirá que el Punto Focal Operacional de INSARAG se comprometa a apoyar la disponibilidad de sus Clasificadores IEC / R.
- Apoyo financiero confirmado de la organización patrocinadora para participar en el proceso IEC / R.
- Cumplimiento y retención exitosos de los requisitos TOR apropiados.
- Participación en capacitación relevante de IEC / R y otras actividades de INSARAG.

Los patrocinadores del clasificador IEC / R y los clasificadores individuales IEC / R deben ser conscientes de que para permanecer activos como clasificadores IEC / R, deben mantener una relación estrecha con la red INSARAG a través de la participación en reuniones, ejercicios y otros USAR relacionados con INSARAG ocupaciones.

Un cuadro IEC / R se compone de las siguientes posiciones:

- Líder del equipo clasificador IEC / R.
o **Debe haber sido un líder de equipo adjunto de IEC / R y haber estado en tres o más IEC / R.**
- Clasificador IEC / R Jefe de equipo adjunto.
o **Debe haber sido un clasificador IEC / R de gestión y haber estado en dos o más IEC / R.**
- Gestión del clasificador IEC / R.
o **Debe haber sido un Líder de Equipo USAR, haber sido miembro de un Control de Ejercicio (EXCON), y ha estado en dos o más IEC / Rs.**
- Clasificadores IECR Búsqueda, Logística, Medicina, Rescate.
o **Debe ser un experto en la materia para la función nominada y haber sido miembro de EXCON, y he estado en 1 IEC / R como clasificador en entrenamiento.**
- Clasificador IEC / R en formación.
o **Debe cumplir con los requisitos para el puesto.**
- Representante de la Secretaría de INSARAG.
o **Debe ser un miembro del personal de RSB o haber sido un líder del equipo clasificador IEC / R en cuatro o más IEC / Rs.**

Cabe señalar que INSARAG proporciona capacitación solo para líderes / adjuntos y mentores del equipo IEC / R. Es responsabilidad de la Agencia Patrocinadora asegurar que los nominados para los Clasificadores IEC / R estén completamente preparados para la asignación. También se debe tener en cuenta que es responsabilidad del Líder del Equipo IEC / R evaluar el desempeño de sus Clasificadores IEC / R e informar los resultados a la Secretaría de INSARAG. El equipo USAR que se somete a un IEC / R también puede evaluar el rendimiento de su equipo clasificador IEC / R. Aquellos clasificadores IEC / R que no cumplan con los TOR para el puesto serán eliminados de la lista de clasificadores IEC / R y no serán agregados nuevamente hasta que la Política INSARAG / Puntos Focales Operacionales presenten por escrito cómo se mejoró el desempeño del individuo. Si se elimina de la lista,

3.5 IEC / R Mentor y equipo de mentoría

Para disminuir el potencial de que un Equipo USAR no tenga éxito en su intento de obtener la Clasificación IEC / R, el ISG aprobó por unanimidad que es obligatorio para los Equipos USAR que quieran someterse a un IEC / R para contratar a un Mentor o Equipo de Mentoría. Se requiere que el mentor no provenga de la organización que realiza un IEC / R. Esto abrirá oportunidades de aprendizaje desde una perspectiva diferente, así como también expandirá el conocimiento de cómo operan otros equipos USAR (de igual a igual). El mentor tiene la responsabilidad de proporcionar una recomendación independiente e imparcial al equipo USAR y a la Secretaría de INSARAG si el ejercicio IEC / R debe realizarse según lo planeado o si debe posponerse.

Los detalles sobre los TOR de Mentor se encuentran en el Anexo A. Las personas interesadas en convertirse en Mentor deben completar el Formulario de Solicitud de Mentor IEC / R y enviarlo a la Secretaría de INSARAG para su consideración. Consulte las listas de verificación IEC / R **(Anexo D1) en Pautas Anexos • Volumen**

II, manual C pestañas de las Notas de orientación en www.insarag.org para más información.

Esencialmente, hay dos rutas disponibles para un equipo USAR con respecto a la participación de un mentor IEC / R, es decir, apoyo bilateral del equipo USAR y / o un consultor externo. Puede haber casos en los que un equipo USAR puede elegir usar una combinación de ambos ejemplos.

Cuando se le solicite, la Secretaría de INSARAG puede proporcionar información de contacto de los Mentores que han entrenado a otros Equipos USAR clasificados con éxito, y / o han presentado una Solicitud de Mentor. La relación del equipo con su mentor identificado se arregla bilateralmente.

3.6 Equipo bilateral USAR Soporte IEC / R

Esto ocurre cuando el equipo USAR contrata la asistencia de un equipo USAR clasificado. Sin embargo, es un requisito previo que el equipo USAR que proporciona la tutoría haya experimentado con éxito un IEC / R en el mismo nivel de clasificación que busca el equipo que se somete al IEC / R. Se acepta que un equipo USAR clasificado en el nivel pesado puede ser mentor de otro equipo pesado USAR o de uno que busque una clasificación de nivel ligero o medio. Como ejemplo, un equipo USAR clasificado en el nivel medio no puede guiar a un equipo que busca una clasificación pesada.

Cuando un Equipo USAR elige este mecanismo de apoyo, es importante que una persona del Equipo USAR clasificado sea nombrada como Mentor, al mismo tiempo que comprende que otro personal y elementos de ese Equipo se utilizarán para el proceso de tutoría. Tener un solo punto focal garantiza un contacto y un diálogo confiables con la Secretaría de INSARAG y con el Equipo USAR que busca la clasificación.

La naturaleza de este compromiso que implica costos y asignación de tiempo será determinada y acordada mutuamente por las organizaciones respectivas. La Secretaría de INSARAG no es parte en estos debates y decisiones.

3.7 Consultoría externa para soporte IEC / R

Esto ocurre cuando el equipo USAR contrata la asistencia de un consultor externo. Debe ser un individuo u organización con los conocimientos y habilidades relevantes de INSARAG adecuados para la tarea dada. Debe tenerse en cuenta que puede no ser fácil identificar a un Consultor Externo que posea la experiencia necesaria para poder brindar un asesoramiento adecuado en profundidad sobre los cinco componentes principales de USAR. Si este es el caso, este mentor debería poder buscar la asistencia necesaria para llenar estos vacíos.

La naturaleza de este compromiso que involucra costos y asignación de tiempo se determinará y acordará mutuamente entre el Equipo USAR y el consultor. La Secretaría de INSARAG no es parte en estos debates y decisiones.

3.8 Responsabilidades del mentor

El Mentor asume una responsabilidad importante al proporcionar estos servicios (ver Anexo A). El compromiso requerido no debe subestimarse, ya que puede ser significativo, dependiendo del grado de preparación del equipo USAR en cuestión. El mentor desempeñará un papel importante al proporcionar a la Secretaría de INSARAG información sobre el estado del equipo USAR y su capacidad para lograr la clasificación / reclasificación de INSARAG.

El mentor apoya al oficial / coordinador del proyecto del equipo USAR para el IEC / R y es responsable de evaluar la capacidad de respuesta y la capacidad técnica del equipo USAR.

Durante el proceso IEC / R, la posición del mentor tendrá un papel crucial al apoyar al equipo clasificador IEC / R, el grupo EXCON y el equipo USAR.

Antes del ejercicio IEC / R, el mentor es responsable, junto con el líder del equipo clasificador IER y el punto focal del equipo USAR para el proceso de pre-ecologización.

3.9 Observadores IEC / R

Se alienta a los equipos que se someten a ejercicios IEC / R a aceptar observadores de equipos USAR que se preparan para someterse a un IEC / R. La Secretaría de INSARAG puede hacer sugerencias al Equipo USAR sobre la inclusión de observadores.

Es responsabilidad del equipo USAR / organización patrocinadora sometida a IEC / R determinar si apoyarán un programa de observadores durante su ejercicio IEC / R. El programa de observadores debe explicarse en el VOSOCC y en las instrucciones operativas y administrativas al hacer referencia al ejercicio IEC / R para que los observadores potenciales conozcan el nivel de compromiso / observación que pueden esperar.

El equipo USAR / organización patrocinadora también determinará cuántos observadores apoyarán. Se alienta al equipo USAR / organización patrocinadora a enviar invitaciones específicas dando prioridad a aquellos equipos que se preparan para someterse a un IEC / R. Si se requiere traducción, es responsabilidad de los observadores.

Un país que elige tener un programa de observadores debe designar un Coordinador de Observadores / Oficial de Enlace (LO) dedicado para llevar a cabo una sesión informativa de los observadores al inicio de la actividad y supervisar a los observadores durante la duración de la clasificación.

Se les informará a los observadores que han sido invitados a observar y no hacer comentarios sobre el proceso, el resultado del proceso o interferir con la clasificación del Equipo USAR o con los Clasificadores IEC / R. Toda coordinación debe hacerse a través del Coordinador de Observadores.

Es responsabilidad de la organización anfitriona, no del líder del equipo clasificador IEC / R, gestionar la delegación de observadores durante todo el ejercicio.

4 Organización patrocinadora del equipo USAR

La organización patrocinadora del equipo USAR es responsable de garantizar que el equipo USAR comprenda completamente la metodología INSARAG y que el equipo USAR cumpla con el estándar mínimo de INSARAG para las operaciones USAR.

Algunas de las cuestiones clave de las que es responsable la organización patrocinadora incluyen:

- Si el equipo USAR está compuesto por varias organizaciones, se garantiza que existan acuerdos interorganizacionales.
- Asegura que haya fondos disponibles para la preparación (capacitación y equipo), entrega de un FTX anual de 36 horas de duración, capacitación continua, participación en actividades regionales y globales de INSARAG, proporcionando personal capacitado para mecanismos de coordinación USAR, inmunizaciones y vacunas, y disponible para despliegue internacional.
- Asegura que existen acuerdos con los proveedores de transporte (terrestres y aéreos) que permitirán que el Equipo se vaya rápidamente.
- Asegura que todas las pólizas de seguro requeridas para los miembros del Equipo, incluido el seguro de evacuación, estén vigentes a menos que tenga las instalaciones, capacidades o acuerdos que evacuarían rápidamente a un miembro USAR cuando sea necesario.

5 equipo USAR

5.1 Equipo USAR del gobierno

Los equipos USAR del gobierno están compuestos completamente por organizaciones gubernamentales. En los equipos USAR que tienen representación de múltiples organizaciones, una organización específica generalmente se designa como líder. Estos equipos conforman la capacidad de respuesta USAR nacional o regional de un país.

Un equipo USAR del gobierno requiere la aprobación de la Política INSARAG / Puntos Focales Operativos para someterse a un IEC / R.

5.2 Equipo USAR de ONG

Los equipos USAR de las ONG pueden responder de manera autónoma y no requieren la aprobación de su gobierno para desplegarse. Sin embargo, un Equipo USAR de ONG debe contar con el respaldo del Punto Focal de Políticas de INSARAG de ese país si ese Equipo está planeando un IEC / R. Sin embargo, una vez que INSARAG clasifica a una ONG, debe desplegarse cuando se le solicite, y no espontáneamente.

5.3 Equipos USAR combinados de gobierno / ONG

Estos son equipos USAR que comprenden una combinación de organizaciones gubernamentales (organizaciones únicas o múltiples) y organizaciones no gubernamentales. Un equipo USAR combinado de gobierno / ONG requiere la aprobación del Punto Focal de Política de INSARAG para someterse a un IEC / R.

5.4 Equipos USAR compuestos por múltiples organizaciones

La Clasificación INSARAG otorgada solo es aplicable al Equipo USAR, incluidas todas las organizaciones que lo componen, que están clasificadas. Si el Equipo USAR está compuesto por varias organizaciones independientes (por ejemplo, organizaciones gubernamentales y ONG que responden juntas como un Equipo combinado), la clasificación otorgada es aplicable solo a esa combinación de organizaciones. Si algún componente individual del Equipo clasificado no responde con el resto del Equipo, la clasificación IEC / R no es aplicable, y el Equipo no debe usar la identificación de Clasificación INSARAG mientras está desplegado.

Si alguna de las organizaciones que componen un Equipo combinado tiene la intención de responder de manera independiente y desea una clasificación IEC para cuando responda de manera independiente, debe clasificarse como una entidad separada.

Una clasificación INSARAG no se puede transferir. Cualquier organización independiente que haya obtenido la Clasificación INSARAG como parte de un Equipo compuesto y, posteriormente, abandone dicho Equipo compuesto no tiene permitido promocionarse como Clasificada INSARAG.

6 Control de ejercicio (EXCON)

El EXCON juega un papel importante para garantizar que el equipo USAR tenga éxito en su IEC / R. El EXCON estará compuesto por miembros capacitados de su propia organización. Los miembros del equipo EXCON deben estar dedicados a la función EXCON y no se les pueden asignar roles de responsabilidad adicionales durante el ejercicio IEC / R. El EXCON es responsable de administrar todas las inyecciones de ejercicio necesarias, administrar los sitios de trabajo y otra información pertinente. También se requiere ingresar información al VOSOCC durante todas las fases del ejercicio.

El EXCON es responsable de diseñar el ejercicio de campo (FIELDEX; un ejercicio de campo completo de 36 horas) FIELDEX para garantizar que evoluciona constantemente durante un mínimo de un período continuo de 36 horas, y que los escenarios permitirán a los Clasificadores IEC / R Observar todos los requisitos operativos y administrativos de la lista de verificación IEC / R. Este FIELDEX necesita incorporar todos los aspectos de una respuesta internacional a desastres desde la emergencia de emergencia hasta la desmovilización y el regreso a la base de operaciones.

Es importante que los escenarios reflejen, lo más cerca posible, la situación de la "vida real" que un equipo probablemente encuentre y se desarrollen de tal manera que desafíen la experiencia, las habilidades y el equipo operativo y administrativo del equipo a un nivel que sea acorde con el nivel de clasificación que se busca. Es importante comprender que el ejercicio no es una demostración de conjunto de habilidades; lo que significa que las pantallas estáticas,

por ejemplo, corte de acero, rotura de hormigón, apuntalamiento, levantamiento pesado no son aceptables

El EXCON es para evitar que el Equipo USAR tome conciencia de los detalles del escenario y las evoluciones específicas en la preparación del ejercicio IEC / R para retener un elemento de realismo y sorpresa, como sería el caso en una situación real. Sin embargo, es importante proporcionar información al Equipo, ya que el escenario comienza y luego continúa, para que el Equipo tenga información suficiente para desarrollar e implementar un Plan de Acción.

Se requiere que el jefe de EXCON se comunique con las partes interesadas del equipo USAR (punto focal de operaciones, punto focal del equipo USAR) para garantizar que se cumplan todos los requisitos de IEC / R y que el ejercicio IEC / R siga el cronograma prescrito.

El EXCON es responsable de garantizar que se preparen suficientes tareas técnicas y tácticas y planes de contingencia si es necesario repetir una actividad de rescate y tener el control total de los terrenos de ejercicio y llevar el FIELDEX a su conclusión.

EXCON está compuesto por miembros del equipo USAR, y el éxito o el fracaso de un equipo USAR depende de su experiencia. Cada uno debe tener un sólido conocimiento de la política interna del equipo, así como también estar capacitados en la metodología INSARAG. Los miembros deben aceptar voluntariamente una asignación a EXCON, comprender la complejidad del requisito y tener la experiencia necesaria para diseñar un plan que cumpla con cada uno de los elementos de la Lista de verificación IEC / R en los límites de un ejercicio de 36 horas.

La actividad combinada de IEC / R consistirá en equipos EXCON combinados de todas las organizaciones, respectivamente, y tendrán influencia suficiente para dirigir la actividad de ejercicio de acuerdo con los requisitos de su clasificación.

7 Proceso de aplicación IEC / R

Antes de que un equipo USAR pueda considerar una solicitud para un IEC / R, debe demostrar su participación en INSARAG. Esto requiere que durante su desarrollo, un posible Equipo USAR que planifique un IEC / R participe en sus Reuniones Regionales anuales, ERE / SIMEX y otras actividades de INSARAG, incluida la inscripción en el Directorio de Equipos USAR Clasificados. También deberá discutir la selección de su mentor IEC / R con la Secretaría de INSARAG.

Una vez elegido, el mentor IEC / R realizará una evaluación previa de la capacidad y la capacidad del equipo USAR para asegurarse de que está preparado para comenzar el proceso IEC / R. La línea de tiempo de planificación de dos años de IEC / R (ver Anexo B) proporciona un esquema de un marco de tiempo que un equipo USAR debe cumplir con respecto a sus preparaciones de IEC / R.

Una vez que un equipo USAR y su organización patrocinadora han acordado someterse a la IEC / R, se requiere que se postule a la Secretaría de INSARAG haciendo uso de la Fase de aplicación de IEC / R 1. Consulte el Anexo D5 bajo el *Anexo de pautas • Volumen II, Manual C* pestañas de las Notas de orientación en www.insarag.org para más información.

Los requisitos para esta aplicación son los siguientes:

- Se requiere que el Punto Focal de Política INSARAG del gobierno presente una solicitud por escrito a la Secretaría de INSARAG indicando que el Equipo USAR desea someterse voluntariamente a un IEC / R.
- Esta solicitud debe presentarse a la Secretaría de INSARAG un mínimo de dos años antes de la fecha deseada. Es importante tener en cuenta que no hay excepciones permitidas para este período de preparación de dos años, ya que el historial indica que un equipo tarda un mínimo de dos años en prepararse para un IEC / R.
- La solicitud debe completarse en inglés.
- Independientemente de si un equipo USAR es un equipo oficial del gobierno, una ONG o una combinación de equipo gobierno / ONG, se requiere el reconocimiento formal del punto focal de política de INSARAG de ese país para ser elegible para someterse a un IEC / R.
- El formulario de solicitud, que incluye los requisitos para la Cartera abreviada de evidencia (APOE), debe presentarse en el momento de la solicitud (24 meses antes).
- El formulario de solicitud incluirá un informe preliminar del Mentor IEC / R que afirma que el cronograma de actividades de preparación del Equipo dará como resultado que el Equipo USAR esté listo administrativa y operacionalmente, dentro del período de dos años.
Consulte el Anexo D6 debajo de *Anexo de pautas • Volumen II, Manual C* pestañas de las Notas de orientación en www.insarag.org para más información.

Al recibir el paquete de solicitud IEC / R (solicitud escrita, el A-POE y el informe del mentor IEC / R), la Secretaría de INSARAG evaluará si el equipo USAR está preparado para cumplir con los estándares requeridos para el IEC / R dentro de los disponibles línea de tiempo Si la Secretaría de INSARAG está satisfecha con el paquete de solicitud IEC / R, deberá:

- Informe por escrito al Punto Focal de Política de INSARAG que se acepta el Paquete de Solicitud del Equipo.
- Asigne una fecha de ejercicio IEC / R provisional.
- Ingrese el IEC / R en el cronograma de los próximos IEC / R.

Si el Paquete de Solicitud IEC / R no cumple con los estándares mínimos de INSARAG, la Secretaría de INSARAG informará por escrito al Punto Focal de Política de INSARAG, al Punto Focal de Equipo USAR y al Mentor IEC / R, de las áreas identificadas de preocupación.

- El equipo USAR podrá volver a presentar una solicitud presentando un informe revisado IEC / R A-POE e IEC / R Mentors Assessment, una vez que se hayan resuelto las áreas identificadas de preocupación. Consulte el Anexo D5 y el Anexo D6 debajo de *Anexo de pautas • Volumen II, Manual C* pestañas de las Notas de orientación en www.insarag.org para más información.

7.1 Cartera abreviada de evidencia

El contenido del A-POE se incluye en la fase 1 de la aplicación IEC / R. El A-POE, completado en inglés, debe proporcionar evidencia documentada que demuestre que el equipo USAR se ha desarrollado de acuerdo con las Directrices de INSARAG y ha adoptado La metodología INSARAG. Se debe incluir un Informe de Evaluación de Mentor IEC / R actual en el A-POE.

8 Proceso de evaluación IEC / R

El Equipo USAR en consulta con su Mentor necesita desarrollar un plan estratégico para abordar cualquier brecha administrativa u operativa identificada durante la evaluación del Mentor. La implementación de este plan estratégico debe llevarse a cabo con plazos realistas.

Si se realiza una determinación negativa en algún momento durante el proceso de IEC / R, la Política / Punto Focal Operativo del Equipo USAR con consulta con el Mentor notificará inmediatamente a la Secretaría de INSARAG por escrito. También se espera que el mentor presente un informe escrito a la Secretaría de INSARAG documentando por qué no se cumplirá el cronograma. La Secretaría de INSARAG determinará una fecha alternativa en consulta con el Equipo USAR y su Mentor.

8.1 Portafolio integral de evidencia

8.1.1 Presentación de la cartera completa de pruebas

El C-POE, utilizando la Fase 2 de la Aplicación IEC / R, debe enviarse a la Secretaría de INSARAG en el punto de 12 meses de la línea de tiempo de dos años. Se incluirá un informe de evaluación del mentor actual. Los requisitos relativos a la presentación del C-POE son los siguientes:

- Antes de su presentación, el C-POE debe ser revisado y aprobado por el Punto Focal Operativo y el Mentor.
- La solicitud debe completarse en inglés. Cualquier documento que no se pueda traducir al inglés (es decir, Programa de capacitación) debe ir acompañado de un resumen en inglés de los contenidos. Como mínimo, los siguientes documentos se enviarán en inglés:
 - o Explicación del programa anual de capacitación.
 - o Organigrama del equipo USAR para la respuesta.
 - o Organigrama de la gestión del programa del equipo USAR para tareas administrativas.
 - o Plan de ejercicio y escenario.
 - o Manifiesto del personal del equipo USAR.
 - o Manifiesto Logístico.
 - o Declaración de embarcadores de mercancías peligrosas.
 - o Evidencia detallada del procedimiento de activación.
 - o Evidencia del procedimiento de repatriación.

Cualquier pregunta planteada por la Secretaría de INSARAG y / o el Equipo clasificador IEC / R durante la revisión del C-POE se dirigirá al Equipo USAR y a su Punto focal y mentor operativo. Se establecerá una fecha límite para la respuesta cuando se planteen las preguntas. Si es necesario, los equipos USAR pueden contactar a la Secretaría de INSARAG para obtener ejemplos de un C-POE. Consulte el Anexo D7 debajo de *Anexo de pautas* •

Volumen II, Manual C pestañas de las Notas de orientación en www.insarag.org para más información.

8.1.2 Contenido del portafolio integral de evidencia

Consulte la Fase 2 de la aplicación IEC / R para obtener una lista detallada de los contenidos del C-POE. Sin embargo, debe tenerse en cuenta que la Secretaría de INSARAG y / o el Líder del Equipo Clasificador IEC / R pueden solicitar información adicional.

Si es necesario, los equipos USAR pueden comunicarse con la Secretaría de INSARAG para obtener ejemplos del C-POE.

8.1.3 Revisión del C-POE

La Secretaría de INSARAG enviará el C-POE al Líder del Equipo Clasificador IEC / R seleccionado. El líder del equipo clasificador IEC / R coordinará una revisión detallada del POE con el equipo clasificador IEC / R dentro de 45-

días de recibo Si es necesario, el líder del equipo clasificador IEC / R llevará a cabo entrevistas con los miembros relevantes del equipo USAR, el mentor y el punto focal operativo de INSARAG. Puede haber una solicitud de documentación adicional en apoyo del C-POE o solicitar que algunos documentos se traduzcan al inglés.

Con base en la documentación que se encuentra en el C-POE, los clasificadores IEC / R recomendarán si proceder o posponer el ejercicio IEC / R; esto debe finalizarse al menos seis meses antes de la fecha programada provisionalmente para el ejercicio IEC / R (Lista de verificación IEC / R y borrador de las notas de asesoramiento).

Si se requiere alguna aclaración, el Líder del Equipo Clasificador IEC / R puede comunicarse con el Mentor y el Punto Focal Operacional.

8.1.4 Pre-ecologización para un IER

Pre-Greening se llama el proceso previo a un IER, donde el líder del equipo clasificador IEC / R, el punto focal del equipo USAR y el mentor discuten, y llegan a un consenso, qué elementos de la lista de verificación relevante

(1-6) voluntad ser observado y clasificado durante el ejercicio IER o ser - estar

demostrado / presentado / explicado antes del ejercicio IEC / R. Esta es una de las responsabilidades clave de un mentor.

8.2 Ejercicio IEC / R (FIELDEX)

EXCON debe diseñar y desarrollar un campo que proporcione la plataforma para la actividad. Hay varios elementos clave a considerar en el desarrollo del FIELDEX:

- Durante el FIELDEX, el equipo USAR se desplegará en el papel del primer equipo USAR que llegue.
- El equipo clasificador IEC / R deberá observar el rendimiento del equipo USAR durante un ejercicio IEC / R de 36 horas en constante evolución. El ejercicio IEC / R se realizará de la siguiente manera:
- Las primeras 6 horas se utilizan para la evaluación de la Capacidad de respuesta que incluye:
 - o Alerta y activación: todos los procesos de alerta y activación deben demostrarse durante el ejercicio. No se acepta una presentación de PowerPoint para reemplazar esta demostración.
 - o Retiro del equipo USAR.
 - o Examen médico previo al despliegue.
 - o Verificación logística previa al despliegue.
 - o Problema de equipo personal previo a la implementación.
 - o Sesiones informativas previas al despliegue.
 - o Salida aduana e inmigración.
 - o Llegando al punto de que el equipo USAR está listo para "abordar el avión".

En algunos casos, los equipos USAR han utilizado campos de entrenamiento en países vecinos o jurisdicciones que requieren un tiempo de conducción considerable. Es importante tener en cuenta que este período no forma parte del FIELDEX, por lo que, en esencia, "el reloj se detiene". El reloj se reinicia cuando el equipo USAR llega a su punto de cruce fronterizo simulado, donde el equipo USAR tiene una hora para completar las actividades de cruce fronterizo. No importa el momento de este viaje, el equipo USAR debe continuar de inmediato el ejercicio sin interrupciones técnicas.

Las 30 horas restantes se utilizan para la evaluación de la capacidad operativa que incluye:

- Inmigración y manipulación en el punto de entrada.
- Reunirse con las autoridades del aeropuerto para establecer RDC.
- Establecimiento y operación de la RDC. El RDC estará operativo durante un mínimo de dos horas.
 - o Use el VOSOCC, para dar la ubicación del RDC.

-
- o Establecer comunicaciones con la UCC y / o el LEMA. (Los equipos medianos no serían espera establecer el RDC y UCC simultáneamente).
 - o Reciba equipos entrantes no registrados y dé la primera actualización de la situación
 - Reunirse con el LEMA para recibir una actualización de la situación, lo que debe incluir ubicaciones UCC y BoO y más tareas.

 - Establezca UCC de acuerdo con el Manual de UC y ejecútelo en todo el FIELDEX
 - o Use el VOSOCC, para dar la ubicación del UCC.
 - o Reúnase con el LEMA para adquirir objetivos locales.
 - o Establecer comunicaciones con el RDC.
 - o Realizar análisis de clasificación / capacidad de equipos USAR internacionales entrantes para asignación para cumplir con los objetivos de LEMA.
 - o Llevar a cabo al menos dos reuniones de coordinación del equipo USAR.
 - o Lleve a cabo dos reuniones con el LEMA.
 - Establecer BoO y comenzar la gestión del equipo
 - o Acciones de gestión del equipo USAR.
 - o Plan de acción (a desarrollar durante el período de ejercicio).
 - o Plan de seguridad (a desarrollar durante el período de ejercicio).
 - o Plan de reabastecimiento (a desarrollar durante el período de ejercicio).
 - o Plan de transporte (a desarrollar durante el período de ejercicio).
 - o Punto de reunión.
 - o Procedimientos de evacuación.
 - o Procesos de planificación de desmovilización y desarrollo de un plan de desmovilización.
 - Iniciar operación USAR
 - o Realizar operaciones de ASR.
 - o Durante la primera reunión con el LEMA, el equipo USAR recibirá órdenes para trabajar a las dos ubicaciones separadas; Los dos sitios de trabajo deben ser operados continuamente durante el ejercicio.

 - o Dos sitios de trabajo se definen como separados por distancia que requieren logística separada y dotación de personal.
 - o Para Light Team IEC / R, se inyectará un período de inactividad al final del primer trabajo período que dura 12-16 horas. Luego reanudará las operaciones para el segundo período de trabajo.



Figura 3: Equipo sometido al ejercicio IEC de 36 horas.

- Se requiere que la fase técnica del ejercicio se realice en un lugar adecuado que proporcione accesorios realistas acordes con el nivel de clasificación que se busca.
- Los escenarios técnicos deben parecerse a situaciones de la vida real que probablemente se encuentren durante emergencias reales.
- El grado de complejidad técnica debe ser conmensurable con el nivel de clasificación que se busca.
- Los escenarios técnicos deben permitir que el equipo USAR aplique todas las habilidades técnicas requeridas por la lista de verificación IEC / R.
- Si el equipo USAR está realizando una clasificación pesada, el EXCON debe asegurarse de que haya dos sitios de trabajo separados con accesorios acordes con los requisitos técnicos. Los sitios de trabajo separados se definen como cualquier sitio de trabajo que requiere soporte logístico por separado.
- El EXCON debe introducir "inyecciones" que permitan al equipo USAR implementar su plan de redundancia para el personal (rotación de la tripulación) y el equipo.
- Para garantizar la autosuficiencia, se requiere que EXCON se asegure de que el equipo USAR esté restringido al caché de equipos con el que se desplegarían internacionalmente. Durante el ejercicio de IEC, no se puede utilizar ningún equipo de fuentes externas, excepto una grúa para demostrar el aparejo adecuado y la capacidad de levantar objetos pesados.
- El equipo EXCON debe indicar a los jugadores de roles que hablen inglés, cuando sea posible, para que la interacción entre el equipo USAR y los jugadores de roles pueda ser evaluada adecuadamente por el equipo de IEC; Si esto es difícil, el equipo USAR debe suministrar traductores al equipo IEC / R. Se requiere el uso del inglés en el RDC, UCC y al interactuar con el LEMA.
- Todos los procesos de alerta y activación deben demostrarse durante el ejercicio. No se acepta una presentación de PowerPoint para reemplazar esta demostración.



Figura 4: Equipo practicando una operación de rescate en altura.

El ejercicio debe diseñarse utilizando escenarios de colapso estructural realistas en constante evolución y no debe ser un ejercicio que demuestre habilidades técnicas individuales (escenificar el ejercicio usando estaciones prefijadas de rendimiento de habilidades). El ejercicio de desastre simulado es necesario para abarcar todas las etapas clave de la respuesta internacional a desastres.

Para FIELDEX, lo más probable es que el equipo USAR se despliegue en el lugar por carretera. Sin embargo, el Equipo de Clasificación IEC / R seguirá evaluando el plan de transporte aéreo, tal como se presenta en el C-POE, si este es el medio de transporte utilizado para el despliegue internacional. No se aceptará una demostración de transporte por carretera en el ejercicio IEC / R.

Nota: Como parte del proceso preparatorio, las discusiones sobre el escenario y las operaciones USAR esperadas, incluido el tipo de desafíos del sitio de ejercicio IEC / R, deben discutirse en una etapa temprana entre el Mentor, el EXCON, el líder del equipo clasificador IEC / R y el punto focal del equipo USAR. Esto dará tiempo para modificaciones y asegurará que el Equipo estará bien desafiado para cumplir con los requisitos del proceso IEC / R.

8.2.1 Movilización

Esto incluye la aplicación del VOSOCC:

- Notificación de una emergencia de última hora.
- Seguimiento de la situación.
- Capacidad para colocar al equipo USAR en espera.
- Solicitud de asistencia internacional.
- Aprobación para despliegue internacional.
- Activación del equipo USAR.

Activación; Esto incluye, pero no se limita a:

- Llegada de los miembros del Equipo al Punto de Asamblea designado.
- Examen médico previo al despliegue del personal y los perros de búsqueda:
 - o Información previa a la implementación.

- o Verificación logística previa al despliegue.
- o Equipo de carga.
- Llegada del equipo USAR al punto de partida designado:
 - o Salida de aduana.
 - o Requisitos de carga para aeronaves, incluida la Declaración de cargadores de mercancías peligrosas.
 - o Salida de inmigración.



Figura 5: RDC y OSOCC establecidos durante un ejercicio de IER.

8.2.2 Llegada al país afectado

Esto incluye pero no se limita a:

- Llegada al país afectado:
 - o Llegada de inmigración.
 - o Aduana de llegada.
 - o Reunión con autoridades aeroportuarias.
 - o Establecer y operar el RDC y luego el UCC.
 - o Encuentro con el LEMA.
 - o Configuración del BoO.

Nota: Uno de los elementos clave que medirán los clasificadores IEC / R es la capacidad del equipo USAR para comunicarse entre el BoO y los sitios de trabajo, y cómo coordina la organización del equipo entre el BoO y los sitios de trabajo. Por lo tanto, para FIELDDEX, el BoO debe establecerse en una ubicación que no esté a poca distancia de los lugares de trabajo

- Los equipos USAR también deben considerar el tamaño de su huella de BoO antes de que lleguen otros equipos USAR.



Figura 6: Base de operaciones de un equipo.

8.2.3 Operaciones USAR

Esto incluye actividades claramente identificadas en la Lista de verificación relevante, que incluyen, entre otras:

- ASR 2 Evaluaciones del sector.
- Priorización del lugar de trabajo.
- Uso del sistema de marcado y señalización INSARAG.
- ASR 3, ASR 4, Coordinación y actividades médicas acordes con el nivel de clasificación que se busca.

8.2.4 Desmovilización

Esto incluye pero no se limita a:

- El LEMA declara el final de la fase de rescate.
- Producción de documentación de entrega.
- Desmovilización, incluido el proceso de planificación y el desarrollo de un plan de desmovilización.

9 Programa IEC / R

9.1 Programa IEC / R

El IEC / R es una revisión por pares entre los profesionales USAR y tanto el equipo USAR como los clasificadores IEC / R se benefician mutuamente y aprenden de la experiencia. El IEC / R evalúa a un equipo USAR para garantizar que cumple con todos los criterios requeridos por las Directrices INSARAG y que el equipo USAR cumple con el estándar mínimo actual de INSARAG para operaciones USAR.

Las listas de verificación IEC / R (Ligero, Medio, Pesado), basadas en las Directrices de INSARAG, han sido desarrolladas por la Secretaría de INSARAG en consulta con la red de INSARAG, y el ISG ha aprobado su uso. Los clasificadores IEC / R lo utilizan durante un IEC / R, y su objetivo principal es garantizar que la clasificación se realice de manera objetiva. Las listas de verificación de IEC / R son "documentos vivos" y el Grupo de trabajo de capacitación de INSARAG las revisa y revisa anualmente para reflejar los comentarios de las reuniones regionales, los líderes de equipo de INSARAG, otros grupos de trabajo de INSARAG y la Secretaría de INSARAG. Cualquier cambio deberá ser aprobado en la reunión anual de ISG, y estos cambios serán comunicados a todos los equipos USAR programados para un próximo IEC / R a través de las troikas regionales, y

www.insarag.org. Es esencial que los equipos USAR utilicen el Volumen II, Manual C de las Directrices de INSARAG al planificar y entregar su FIELDEX anual requerido.

Los cambios que sean técnicos pueden ser aprobados por los líderes de equipo de INSARAG; los cambios que afecten las políticas y aquellos con un impacto financiero necesitarán la aprobación del ISG.

El ISG ha respaldado y espera que cada equipo que busque IEC / R entregue un FIELDEX anual de 36 horas de duración. Esta es una medida de control de calidad utilizada para garantizar que un equipo USAR entrene regularmente para permanecer preparado para la respuesta. Una vez que un Equipo ha seleccionado un Mentor para su IEC / R, el Mentor debe asistir al menos a dos FIELDEX para poder proporcionar un análisis completo que indique que el Equipo USAR está listo para su IEC / R (Informe de Mentores). Se requiere que el equipo USAR presente junto con la Lista de verificación de autoevaluación A-PoE y Pre-IEC / R a la Secretaría de INSARAG; no hacerlo podría retrasar o negar un IEC / R. Consulte el **Anexo D5 y el Anexo D9 debajo de Anexo de pautas • Volumen II, Manual C pestañas de las Notas de orientación en www.insarag.org para más información.**

Para un IEC / R, se espera que el equipo USAR lleve a cabo su FIELDEX utilizando la lista de verificación IEC / R como ayuda de planificación; cada elemento que se encuentre en la Lista de verificación se incorporará al Escenario del ejercicio.

El equipo USAR debe completar con éxito cada elemento de la lista de verificación IEC / R. El equipo clasificador IEC / R registrará qué método de evaluación se utilizó (documentación, observación y / o entrevista, y proporcionará una extensa nota de asesoramiento al final de la actividad IEC / R).

Como mínimo en un IEC / R, el equipo clasificador IEC / R se enfocará profundamente en los resultados de la Nota Consultiva anterior para garantizar que los problemas anteriores se hayan resuelto positivamente. Se espera que el equipo clasificador IEC / R también verifique otros elementos de la lista de verificación IEC / R.

Marcadores absolutos para un IEC / R exitoso

En un IEC / R, el equipo USAR debe entregar, producir o proporcionar lo siguiente:

GESTIÓN DE EQUIPO

- Mantener el mando y control del equipo USAR.
- Producir, por escrito:

- o Plan de acción.
- o Plan de seguridad.
- o Plan de transporte.
- o Informes de situación.
- o Saneamiento e higiene.
- o Se requiere información y documentos de INSARAG.
- Apoyar y / o establecer un RDC, UCC y / o SCC.
- Asista a las sesiones informativas de UCC / SCC.

BUSCAR

- Mantener el comando y el control del elemento de búsqueda.
- Asegúrese de que se entienda el plan de seguridad.
- Proporcionar aportes al Plan de Acción.
- Realizar ASR del área asignada; informar los hallazgos a la gerencia del equipo.
- Seleccione y use correctamente las herramientas de búsqueda:
 - o Búsqueda física: necesaria para cualquier nivel de IEC / R.
 - o Búsqueda canina: opcional para Light o Medium; requerido para pesado.
 - o Búsqueda técnica: necesaria para cualquier nivel de IEC / R.

RESCATE

- Mantener el comando y el control del elemento Rescue.
- Asegúrese de que se entienda el plan de seguridad.
- Proporcionar aportes al Plan de Acción.
- Realizar operaciones de rescate:
 - o Romper, romper y cortar:
 - Sucio.
 - Limpiar.
 - Acero estructural.
 - Madera.
 - Placa metálica.
- Puntales:
 - o Cribbing
 - o Estabilización de ventanas / puertas.
 - o Estabilización vertical.
 - o Estabilización diagonal.
 - o Estabilización horizontal.
 - o Monitoreo continuo de sistemas de apuntalamiento / apuntalamiento.
- Trabajo de cuerda:
 - o ¿El equipo USAR realiza una evaluación para producir un plan antes del comienzo?
de operaciones con sogas.
 - o Realice una operación de subida y bajada vertical.
 - o Construir un sistema que permita el movimiento de una víctima desde un punto alto lateralmente a un
punto seguro a continuación.
- Espacio confinado:
 - o Realice operaciones de búsqueda y rescate de forma segura en espacios confinados.
- Levantar y mover:

MÉDICO

El equipo USAR debe tener la capacidad de brindar atención médica a sus miembros (incluidos los perros de búsqueda) y a las víctimas encontradas durante la misión. Incluye una evaluación médica previa a la implementación de todos los miembros (incluidos los perros de búsqueda) y controles médicos diarios de salud y bienestar durante la misión.

- Mantener el mando y el control del elemento médico.
- Asegúrese de que se entienda el plan de seguridad.
- Proporcionar aportes al Plan de Acción.
- Evaluación y seguimiento del paciente.
- El equipo USAR:
 - o Debe evaluar y monitorear a cada paciente mientras está bajo su control.
 - o Proporcione información para el Formulario de extracción de víctimas.
 - o Complete un formulario de tratamiento del paciente.
- Intervenciones que salvan vidas:
 - o El equipo USAR debe demostrar la capacidad de gestionar funciones ABC como la vía aérea, control, soporte ventilatorio y control de hemorragias.
- El manejo del paciente:
 - o El equipo USAR debe demostrar la capacidad de proporcionar acceso vascular, terapia de fluidos, analgesia efectiva y administración de antibióticos y protección del medio ambiente, incluidas las consideraciones para el Síndrome de Crush y las quemaduras.
- Estabilización del paciente:
 - o El equipo USAR debe demostrar la capacidad de inmovilizar, entablillar y apoyar a los sospechosos hechos
- Extricación del paciente:
 - o El equipo USAR debe demostrar la planificación y el embalaje para la extracción, incluidos consideraciones para las condiciones clínicas y ambientales.
- El equipo USAR debe realizar una amputación de campo y desmembramiento * (* 6 puede no ser aplicable a los equipos USAR de Lights). Se sugiere que se use el hombro o el cuarto trasero de una carne de res, cordero o cerdo. El hueso no debe exponerse antes de comenzar el procedimiento.

LOGÍSTICA

- Mantener el comando y el control del elemento de logística.
- Asegúrese de que se entienda el plan de seguridad.
- Proporcionar aportes al Plan de Acción.
- Gestión de la BO:
 - o Plan de evacuación.
 - o Plan de eliminación de residuos sólidos.
 - o Corredor de descontaminación.
 - o Mantenimiento de baños y duchas.
 - o Montaje y reparación de herramientas y equipos.
 - o Establecer lugares de combustible y fumar.
 - o Desarrollo de un plan de reabastecimiento.
 - o Colocación de extintores y detectores de humo.
- Suministro eléctrico.
- Suministro de agua.

Día 0

Todos los miembros del equipo clasificador IEC / R deben llegar a la ciudad designada el día 0, preferiblemente a más tardar el 17.00 horas. Los organizadores deben considerar que algunos cuadros pueden estar viajando largas distancias. Debido a esto, la mayoría de las principales aerolíneas deben prestar servicio a los aeropuertos de llegada para reducir los costos de viaje y proporcionar mejores conexiones para los vuelos. Si bien los vuelos sin escalas son la mejor opción, se recomienda a los organizadores que elijan un aeropuerto al que se pueda llegar con no más de un vuelo de conexión.

El líder del equipo clasificador IEC / R programará una breve reunión en la noche del día 0 para hacer presentaciones y proporcionar una breve descripción de cómo se administrará el IEC / R. Como se trata de una reunión informal, el organizador no necesita organizar un espacio formal para la reunión, a menos que se pueda hacer sin costo alguno.

El siguiente es un ejemplo de reunión de clasificadores y partes interesadas de IEC / R (Agenda):

- Auto presentación:
 - o Cuadro clasificador IEC / R: capacidad, experiencia de despliegue, capacitación INSARAG, rol y responsabilidad con el propio equipo USAR.
- Expectativa de clasificadores:
 - o Pautas de INSARAG (estándar mínimo de INSARAG), vista objetiva / revisión por pares
 - o Meta y objetivos de esta Misión.
- Reglas del compromiso:
 - o Con el equipo USAR, las partes interesadas incluyen EXCON, observadores, resolución de conflictos.
 - o Entendiendo que el Equipo Clasificador IEC / R siempre estará presente durante el IEC / R ejercicio.
 - o Entendiendo que el FIELDEX se realizó como parte del ejercicio anual del equipo.
- Estilo de trabajo:
 - o Establecer un horario de trabajo y rotación.
 - o Sistema de compañeros / turno de trabajo.
 - o Revise la lista de verificación IEC / R y verifique la responsabilidad de cada función.
 - o Reuniones periódicas del equipo clasificador IEC / R para discutir el progreso.
 - o Reuniones periódicas con las partes interesadas del equipo USAR, especialmente el mentor.
 - o Pasos a seguir si algo necesita ser repetido.
 - o Plan de seguridad.
- Productos finales e informes para el Punto Focal del Equipo USAR y la Secretaría de INSARAG:
 - o Determine el momento, la audiencia y la entrega.
- Logística:
 - o Lista de alojamiento y teléfono, y horario de comidas.
 - o Solicite una copia impresa de los materiales necesarios del punto focal o mentor del equipo USAR.
 - o Asegúrese de que haya vehículos disponibles y que se conozca la información de contacto de los conductores.
- Reunión de partes interesadas:
 - o Asegúrese de que el equipo de clasificación se presente a las partes interesadas.
 - o Revise la lista de verificación IEC / R si es necesario.
 - o ¿Habrà una visita VIP y / o de medios?
 - o Lo que el equipo clasificador IEC / R debe tener en cuenta (hacer y no hacer).

Día 1

Los organizadores deberán organizar, a su costo, un espacio de reunión para el equipo clasificador IEC / R en el día 1, que se utilizará durante todo el proceso IEC / R. Como ejemplo, el espacio puede estar en el hotel anfitrión o en la sede del equipo USAR que se somete al proceso IEC / R. El espacio debe estar separado de otras empresas involucradas en el proceso, por lo que el Equipo de Clasificación IEC / R tiene privacidad para discutir abiertamente los problemas y hacer sus informes y documentación. El espacio requiere:

- Mesas y sillas para el equipo clasificador IEC / R, así como extras para el punto focal del mentor y del equipo USAR para cuando sean necesarios para proporcionar información.
- Acceso a internet inalámbrico.
- Acceso a refrigerios (café, té, agua).
- Acceso a baños.
- Proyector LED (proyector) con un cable de conexión lo suficientemente largo como para facilitar el movimiento del cable a múltiples posiciones. Si no hay una pared en blanco, se necesitará una pantalla de proyección.
- Regletas eléctricas y cables de extensión para garantizar que todos los miembros del equipo IEC / R tengan acceso eléctrico.

- Tres soportes de caballete con almohadillas, marcadores adecuados y cinta para montar las páginas en la pared.
- Una impresora que es capaz de imprimir a dos caras y acceder a una máquina copiadora.
- Tabletas de papel para tomar notas, bolígrafos, grapadora y otros suministros de oficina.
- Como mínimo, uno y preferiblemente dos vehículos dedicados al equipo clasificador IEC / R (con conductores) estarán disponibles las 24 horas, los 7 días de la semana.

- Cuatro juegos de dispositivos de comunicación con cargadores y baterías de repuesto.
- Mínimamente dos copias del C-POE.

Es típico que un equipo USAR que se somete a un IEC proporcione una presentación sobre su equipo que permita la explicación de los detalles encontrados en su C-POE. En este caso, se recuerda al equipo USAR que centre su presentación en su capacidad y capacidad para desplegar un equipo USAR en el extranjero, más que en su posición nacional u otros módulos que pueda tener como recurso (purificación de agua, servicios médicos, etc.) . No es para decir que estos elementos no son una fuente de influencia nacional o son menos importantes, es para decir que el enfoque del proceso IEC / R está en el despliegue USAR internacional.

En el mismo sentido, un equipo USAR que se somete a un IER solo necesita enfocarse en lo que ha sucedido en los cinco años posteriores a su clasificación o reclasificación, prestando atención a las acciones correctivas tomadas que se registraron en las anteriores Notas Consultivas. Por eso, no hay necesidad de que este Equipo "regrese al principio" en su presentación.

Cabe señalar que, dado que el equipo clasificador IEC / R ha tenido al menos seis meses para revisar el C-POE, las preguntas que deben hacer deben ser mínimas durante esta presentación.

El equipo clasificador IEC / R deberá estar libre hasta las 10.00 horas del día 1 para atender sus necesidades internas. Con el advenimiento de las teleconferencias previas a IEC / R, junto con los nombres avanzados del equipo clasificador IEC / R, la mayor parte del día 1 ahora se ha simplificado para tener más tiempo para la discusión, así como para la inspección.

A partir de las 10.00 horas, se deberá organizar lo siguiente:

Información administrativa e inspección:

- La intención es que un IEC cubra las líneas de pedido de la Lista de verificación 1-9 a través de discusiones (preguntas / respuestas), observación (del C-POE enviado o acciones vistas) e inspección (como instalaciones de almacenamiento, registros de capacitación e informes de mantenimiento) .
 - o Para un IER, el mentor y el líder del equipo IEC / R ahora son responsables de las líneas de pedido 1-6 visto en la lista de verificación IER. Estas líneas se han eliminado de la Lista de verificación de IER.
- Para IEC, se realizarán entrevistas con los puntos focales de política / operación para revisar las responsabilidades y compromisos gubernamentales.
 - o Para un IER, el equipo USAR definirá cambios o mejoras con respecto a responsabilidades y compromisos. Es posible que no se necesiten entrevistas con los puntos focales, y se tomará una decisión antes de que llegue el cuadro IEC / R.
- Para un IEC / R, una revisión de los procedimientos de detección médica tanto para humanos como para perros de búsqueda que requerirá la presencia del Director Médico y Veterinario Jefe del Equipo USAR.
 - o Para un IER, el equipo USAR definirá cambios o mejoras en lo que respecta a la atención médica. procedimientos de detección para humanos y perros de búsqueda en el C-POE. Es posible que no se necesiten entrevistas con el Director Médico y el Veterinario Jefe del Equipo USAR, y se tomará una decisión antes de que llegue el cuadro IER.
- Para un IEC / R, entrevistas sobre cómo se lleva a cabo la capacitación funcional (inicial y continua) para todos los miembros del equipo USAR, incluidos los caninos de búsqueda.
- Una discusión sobre el reclutamiento y retención de los miembros del equipo USAR, incluidos los caninos de búsqueda
 - o Para un IER, esto se documentará en el C-POE.
- Una discusión sobre cómo el equipo USAR realiza compras espontáneas de alimentos, agua, medicamentos y drogas controladas.
- Para un IEC / R, la lista de verificación se revisará con el equipo clasificador IEC / R, el punto focal operativo, el mentor, el director de EXCON y el representante del equipo USAR y el representante de la Secretaría de INSARAG para asegurarse de que todos entiendan cómo se llevará a cabo el ejercicio.

Inspecciones del sitio:

- Para un IEC, una inspección del almacén del equipo USAR que incluye planes de carga para el transporte aéreo y terrestre y los requisitos de la Asociación Internacional de Transporte Aéreo.
 - o Para un IER, esto podría ser opcional, SI el equipo USAR ha proporcionado documentación en su C-POE y acordado durante el pre-greening.
- Para un IEC / R, el equipo clasificador IEC / R inspeccionará el sitio de ejercicio IEC / R para asegurarse de que cumpla con las necesidades del IEC / R que se busca. El líder del equipo clasificador IEC / R explicará los cambios necesarios si se requieren. Una vez que el sitio ha sido re-inspeccionado y aprobado, el Equipo de Clasificación IEC / R no hará otros cambios recomendados.
 - o Esto no impide que el equipo IEC / R requiera que una parte del escenario de ejercicio sea reiniciar y / o repetir si las operaciones tácticas demostradas por el equipo USAR no cumplen con el estándar mínimo actual de INSARAG para operaciones USAR.
- Para un IEC / R, el punto focal del equipo USAR deberá proporcionar transporte a los diversos lugares que requieren inspección. Se puede requerir que los miembros del equipo clasificador IEC / R se separen durante este proceso; Los organizadores deben asegurarse de que haya transporte dedicado disponible para cada grupo.

Nota: El líder del equipo clasificador IEC / R consultará a su equipo clasificador IEC / R y, según la situación, y con flexibilidad, delegará a los miembros adecuados para llevar a cabo las actividades anteriores simultáneamente.

- La interacción del equipo clasificador IEC / R con los grupos de observadores suele ser limitada debido a que se centra en las actividades de ejercicio. Sin embargo, se sugiere que ese tiempo está integrado en el cronograma de ejercicios que permite que el Equipo de Clasificación IEC / R, el Punto Focal del Equipo USAR y el Mentor se reúnan con el Grupo de Observadores antes de que comience el ejercicio y nuevamente cuando termine. Esto brinda la oportunidad de explicar primero qué ha hecho el equipo USAR para prepararse y cómo funcionará el equipo clasificador IEC / R. La reunión al final del ejercicio se utiliza para responder preguntas del Grupo de Observadores que los ayudará a prepararse para su clasificación.
- Durante el ejercicio de 36 horas, el líder del equipo clasificador IEC / R se reunirá en numerosas ocasiones con el punto focal y mentor del equipo USAR para discutir el estado del proceso. El propósito es informar a los representantes del equipo USAR de qué elementos se han visto y si hay elementos que podrían repetirse.
- El líder del equipo clasificador IEC / R consultará inmediatamente con el representante de la Secretaría de INSARAG en caso de que surja un área de ambigüedad o preocupación durante el ejercicio. El Representante de la Secretaría de INSARAG decidirá si se necesita una reunión formal para resolver el asunto.

Día 2-4

El número de días reales programados para la parte de campo del ejercicio variará y se puede ajustar si lo aprueba el Representante de la Secretaría de INSARAG, en consulta con el Líder del Equipo Clasificador IEC / R. Sin embargo, debe recordarse que el equipo IEC / R en la mayoría de los casos ha viajado muchas millas a través de numerosas zonas horarias. Con eso en mente, se sugiere que, cuando sea posible, el ejercicio IEC / R no comience al final del día 1, lo que le da tiempo al equipo clasificador IEC / R para aclimatarse al tiempo y al cambio del entorno.

El formato de escenario / ejercicio IEC / R se define claramente como un ejercicio USAR continuo de 36 horas (mínimo) en constante evolución basado en escenarios. Esto significa que el equipo clasificador IEC / R espera observar las operaciones de búsqueda iniciales que se realizan, con un análisis de las necesidades que conducen a la solicitud inmediata de ayuda de rescate, incluidas evaluaciones de entornos peligrosos, triaje estructural y extracción de víctimas con asistencia médica. "Continuo" requiere que el lugar de trabajo nunca se deje desatendido hasta que se retire a la última víctima; lo que significa que se requiere un enfoque sincronizado que comience con la detección de víctimas a través de la eliminación de víctimas. La intención es permitir que el equipo clasificador IEC / R tenga la oportunidad de observar cómo el equipo USAR que experimenta el proceso opera como un equipo y no como funciones individuales.

El equipo clasificador IEC / R debe llegar a un lugar antes del equipo USAR; esto es para asegurar que esté en su lugar para observar las porciones iniciales del ejercicio a medida que se desarrollan. También debe tenerse en cuenta que durante un IER, el equipo clasificador de IER puede no observar una operación en su totalidad, lo que significa que no observará a cada miembro del equipo someterse a la parte de movilización o revisión médica, como se hace durante un IEC / R (preverdecimiento).

Lo mismo es cierto durante las operaciones tácticas, lo que significa que si se necesita una operación de apuntalamiento, el equipo clasificador IEC / R puede observar la configuración. Volverán a intervalos para observar la operación hasta su finalización. El equipo clasificador IEC / R debe asegurarse de conocer el cronograma del ejercicio y, en la mayoría de los casos, no interferirá con ese cronograma. Dicho esto, es responsabilidad del equipo clasificador IEC / R asegurarse de que esté en su lugar para observar las partes críticas del ejercicio, como el aparejo y el levantamiento, la búsqueda técnica y los procedimientos médicos complejos. El equipo clasificador IEC / R debe ser consciente del impacto causado si se requiere que un equipo USAR restablezca un escenario porque no había nadie del equipo clasificador IEC / R presente cuando se realizaba.

Las primeras seis horas del FIELDEX se utilizan para la evaluación de la capacidad de respuesta. Cabe señalar que el equipo clasificador IEC / R requiere que estas acciones se tomen como si fuera una implementación real. El equipo clasificador IEC / R también comprende que durante partes de estas actividades se utilizará el idioma nativo del equipo USAR en lugar del inglés, lo cual es permisible. El equipo clasificador IEC / R necesitará una descripción general (en inglés), pero no requiere traducción directa.

El equipo clasificador IEC / R ya estará familiarizado con el plan de carga utilizado por el equipo USAR. Esto significa que el Equipo USAR estará limitado en la cantidad de vehículos que usa para mover el Equipo y su equipo al "país afectado" en condiciones reales. El Equipo USAR puede tener vehículos adicionales disponibles para su uso por parte de LEMA una vez que llegue, pero no debe utilizar esos vehículos hasta que se completen las negociaciones para dicho uso. Esto se hace para garantizar que el equipo USAR pueda mover a su gente y equipo como se describe en el C-POE.

El equipo clasificador IEC / R comprende que es muy difícil comprimir los requisitos logísticos para cumplir con los límites de un ejercicio de 36 horas. Con eso se aceptarán ciertas latitudes en esta fase, incluyendo:

- Si bien no es preferible, el uso de inodoros portátiles y duchas alternativas está permitido para el BoO. El equipo USAR aún necesitará construir su área de letrinas e instalaciones de ducha (incluido el suministro de agua a la ducha y las estaciones de lavado de manos) en su espacio para inspección por parte del equipo clasificador IEC / R.
 - o Para el ejercicio IEC / R, el equipo USAR debe producir agua potable para uso prioritario.
en el corredor de descontaminación (limpio-sucio).
- Debido al gasto y ciertos requisitos nacionales, el equipo USAR no necesita llevar el complemento completo de su farmacia médica al campo. El equipo clasificador IEC / R inspeccionará todo el caché médico (incluida la farmacia) durante las actividades del día 1. Esto podría ser opcional para un IER, si el equipo USAR ha proporcionado evidencia adecuada en su C-POE.
- Sin embargo, el equipo USAR que se somete a IEC / R necesita tener medicamentos y suministros médicos adecuados para tratar emergencias reales. El equipo USAR también necesitará tener medicamentos y suministros médicos adecuados para "tratar" a los pacientes durante el ejercicio. Con esto, junto con el vendaje, las férulas, etc. necesarios, el equipo clasificador IEC / R esperará ver una máscara de oxígeno aplicada a un paciente si la situación requiere este tratamiento. En la misma vista, se necesitará colocar un catéter intravenoso (IV) con una solución IV conectada, si se requiere ese tratamiento. El equipo clasificador IEC / R no puede aceptar la verbalización del tratamiento médico; Debe verlo.
- Debido al gasto de deterioro y reabastecimiento, el equipo USAR no está obligado a llevar su complemento completo de alimentos y agua al campo. El equipo clasificador IEC / R inspeccionará este elemento durante las actividades del día 1 para garantizar que el equipo USAR tenga la capacidad adecuada para la clasificación que se busca.
- Sin embargo, se requiere que el Equipo USAR tenga alimentos y agua adecuados a mano para atender a los miembros del Equipo USAR durante la duración del ejercicio.
- Después de la inspección del día 1 por el equipo clasificador IEC / R, el equipo USAR puede cargar su caché de herramientas y equipos para estar listo para el transporte el día 2.
- El uso de una grúa se considera obligatorio para un IEC / R. Su capacidad debe coincidir o exceder el requisito de elevación de la clasificación que se busca.

Fin del día 4

A medida que el ejercicio se acerca a su punto final en el día 4, el equipo clasificador IEC / R debe estar en condiciones de informar al representante de la Secretaría de INSARAG si el equipo USAR tendrá éxito. Si bien se entiende que se desalientan las celebraciones o ceremonias planificadas previamente, la Secretaría de INSARAG

El representante puede optar por informar a los organizadores extraoficialmente que el equipo USAR ha tenido éxito (o no) en obtener o mantener su clasificación.

En este momento, el equipo clasificador IEC / R debe volver a reunirse para preparar su informe (lista de verificación IEC / R y borrador de las notas de asesoramiento) al equipo USAR y compilar su informe. Este proceso no debe subestimarse y deben contarse al menos 5 horas. En la planificación del ejercicio IEC / R, este intervalo de tiempo debe respetarse.

Si el tiempo lo permite en este punto, el líder del equipo clasificador IEC / R puede programar una reunión informativa (lista de verificación IEC / R y borrador de las notas de asesoramiento) con la gerencia del equipo USAR para revisar sus hallazgos. Si no hay tiempo suficiente, este informe debe realizarse el día 5; El líder del equipo clasificador IEC / R determina cuándo se completará esta acción.

Día 5

Si no se completó una sesión informativa al final del día 4, debe programarse para el día 5, antes de que el equipo clasificador IEC / R se vaya.

Los miembros del Equipo de Clasificación IEC / R serán libres de regresar a su base de operaciones la noche del día 5 o el día 6 cuando se puedan confirmar los arreglos de viaje.

A la mayoría de los equipos USAR les gustaría incluir una ceremonia de clausura en el programa, a la que asistan funcionarios gubernamentales y los medios locales. La Secretaría de INSARAG y el Equipo de Clasificación IEC / R no desempeñan ningún papel en estas ceremonias y es posible que no puedan asistir.

10 Informes IEC / R

Al completar el IEC / R, el líder / equipo del equipo clasificador IEC / R proporcionará al equipo USAR un informe escrito de los hallazgos (incluida la lista de verificación IEC / R y las notas de asesoramiento) y la Secretaría de INSARAG puede anunciar el resultado general del equipo ha logrado. Los resultados detallados se registrarán en el Informe IEC / R, cuya plantilla está disponible en la Plantilla de informe IEC / R. En caso de que haya problemas que requieran una discusión sobre los comentarios finales que surjan de los Clasificadores IEC / R, estos deben resolverse y acordarse antes de la partida del Equipo Clasificador IEC / R. El líder del equipo clasificador IEC / R tendrá un máximo de 14 días para proporcionar a la Secretaría de INSARAG el informe final firmado que incluye las notas de asesoramiento. Consulte el Anexo D8 debajo de *Anexo de pautas - Volumen II, Manual C* pestañas de las Notas de orientación en www.insarag.org para más información.

La Secretaría de INSARAG proporcionará el informe final al Equipo USAR y su organización patrocinadora dentro de los 14 días posteriores a la finalización del IEC / R. Si el Equipo USAR ha tenido éxito, la Secretaría de INSARAG actualizará el Directorio de Equipos USAR Clasificados con la clasificación / reclasificación que el Equipo ha logrado.

El Informe IEC / R se considera "Restringido". En consecuencia, la Secretaría de INSARAG solo pondrá estos informes a disposición de la Administración del Equipo USAR, su Mentor IEC / R y su organización patrocinadora. Si este informe se compartirá con un tercero queda a la sola discreción del equipo USAR en cuestión. Sin embargo, la Secretaría de INSARAG alienta a los equipos USAR a compartir las lecciones aprendidas durante los eventos de INSARAG, como las reuniones regionales y las reuniones de líderes de equipo de INSARAG. Estas mejores prácticas pueden proporcionar una valiosa oportunidad de aprendizaje para la red INSARAG.

El IEC / R proporciona un equipo USAR con acceso único a expertos internacionales USAR. Estos expertos pueden impartir una valiosa orientación y asesoramiento a un equipo. El Informe IEC / R proporciona un mecanismo para sugerencias y recomendaciones del Equipo clasificador IEC / R que sirve para ayudar al Equipo USAR a optimizar aún más su rendimiento. Esto se realiza a través de la sección de Notas Consultivas del Informe IEC / R.

10.1 Lista de verificación IEC / R 2020

La lista de verificación IEC / R se dividirá en las categorías IEC e IER y se especificará para la categoría de clasificación de los equipos (Ligero, Medio, Pesado).

Lista de verificación IEC	Lista de verificación de IER
Ligero	Ligero
Medio	Medio
Pesado	Pesado

Estas listas de verificación IEC / R se pueden descargar en www.insarag.org en las notas de orientación.

10.1.1 Codificación de colores

Para una mejor visualización y conocimiento de los resultados del ejercicio IEC / R de los equipos, la codificación de colores es un instrumento importante

- El color verde indicará que un equipo está por encima del estándar mínimo de INSARAG para operaciones USAR.
- El color amarillo indicará que un equipo ha cumplido con el Estándar mínimo de INSARAG para operaciones USAR.
 - o Los artículos codificados en amarillo indicarán las medidas recomendadas para que un equipo pueda mejorar su Procesos y procedimientos administrativos, de capacitación y de equipos.

- Rojo indicará que un equipo no cumplió con el Estándar Mínimo de INSARAG para Operaciones USAR.
 - o Los artículos codificados en rojo indicarán dónde un equipo debe mejorar su administración, capacitación y Procesos y procedimientos de equipos.
 - o Si se trata de un IEC, el equipo no será clasificado y se aplica lo siguiente:
 - o Si se trata de un IER, se suspende el nivel de clasificación actual de los equipos y se aplica lo siguiente:
 - o El papel y la responsabilidad del Mentor y el Punto Focal de Operaciones Nacionales continúan si un el equipo recibe un rojo durante una clasificación o reclasificación
 - o Un plan de acciones correctivas que incluye acciones que se tomarán para elevar el rojo al amarillo debe enviarse a la Secretaría de INSARAG y al Líder del equipo clasificador de IER para su consideración dentro de los 30 días posteriores al final del IER.
 - o El equipo tendrá 180 días para implementar su Plan de acción correctiva.
 - o El Punto Focal de Mentor y Operaciones Nacionales presentará un informe al INSARAG
 - El secretario y el líder del equipo clasificador de IER documentan cómo se realizaron las mejoras.
 - o Si la Secretaría de INSARAG y el Líder del Equipo Clasificador IER acuerdan que se mencionaron mejoras ahora cumple con el estándar mínimo de INSARAG para operaciones USAR, el equipo se considerará clasificado o reclasificado.
 - o Si la Secretaría de INSARAG y el Líder del Equipo Clasificador IEC / R no están satisfechos de que el Se ha cumplido con el estándar mínimo de INSARAG para operaciones USAR, el equipo no será clasificado o reclasificado.

10.2 Proceso de apelaciones IEC / R

La Secretaría de INSARAG se esfuerza por garantizar que se lleve a cabo un proceso objetivo / imparcial de IEC / R. Si el equipo USAR considera que fue tratado injustamente, tiene la capacidad de apelar ante la Secretaría de INSARAG. Es importante tener en cuenta que una situación como esta podría surgir en cualquiera de las tres fases del proceso IEC / R.

Si el Equipo USAR tiene documentación y razonamiento de que fue tratado injustamente, su Punto Focal de Política de INSARAG debe comunicarse inmediatamente con la Secretaría de INSARAG. Si la situación no puede resolverse a ese nivel, la Secretaría de INSARAG remitirá el asunto al Presidente Global de INSARAG para su resolución.

La Secretaría de INSARAG actuará como mediador entre los Clasificadores IEC / R, el Equipo USAR, su Mentor IEC / R y / o sus Puntos Focales INSARAG en caso de cualquier disputa.

11 Requisito de informe de respuesta del equipo USAR clasificado

11.1 Certificado IEC / R

Después de completar con éxito el IEC / R, el equipo USAR recibirá un certificado en un evento INSARAG apropiado.

11.2 Parche IEC / R

Luego de completar con éxito el IEC / R, la Secretaría de INSARAG proporcionará al equipo USAR una copia electrónica de la obra de arte del parche / calcomanía IEC / R. Se aplican las siguientes condiciones:

- La redacción en negro sobre fondo blanco y el logotipo de la ONU y la circunferencia del parche deben estar en azul claro de la ONU (Pantone (PMS 279)). Si es necesario, la Secretaría de INSARAG puede proporcionar al equipo USAR los datos de contacto de su proveedor.
- Se recomienda que los equipos usen el parche cosido en un respaldo de velcro, en el hombro izquierdo. Si un parche de organización ya está ubicado en esa posición, entonces el parche IEC / R puede colocarse sobre ese parche o sobre el bolsillo izquierdo del pecho.
- También se permite una pegatina / calcomanía de casco que cumpla con las pautas de diseño del parche.
- El diseño del parche no debe modificarse de ninguna manera.
- El tamaño del parche debe ser de 75 mm x 55 mm.

11.3 Directorio de equipos USAR clasificados

Se requiere que el Equipo USAR clasificado presente un formulario actualizado de Directorio de USAR clasificado a la Secretaría de INSARAG cuando sufra cambios, particularmente entre sus Puntos focales de INSARAG. La Secretaría de INSARAG actualizará el directorio en consecuencia. Consulte el Anexo D2 debajo de

Anexo de pautas • Volumen II, Manual C pestañas de las Notas de orientación en www.insarag.org para más información.

11.4 Pancartas RDC y UCC

El equipo USAR recibirá una pancarta oficial de la ONU para el RDC y el UCC si cumple con el estándar mínimo actual de INSARAG.

El UCC debe ser cuidadosamente planificado. Debe ser visible y accesible para todos los que se beneficiarían de sus servicios y debe tener espacio suficiente para satisfacer tanto las necesidades inmediatas como la expansión proyectada de la operación.

La ubicación del UCC debe identificarse claramente utilizando la bandera UN-UCC.

12 Obligaciones de los equipos USAR clasificados

Si un equipo USAR se clasifica como un equipo pesado, podría responder como un equipo medio o ligero si es necesario. Sin embargo, un Equipo Medio no puede usar su clasificación para responder como Equipo Pesado.

Si un equipo pesado responde como un equipo mediano o liviano (o un equipo mediano responde como un equipo liviano), debe declararlo claramente en el VOSOCC, su hoja de datos del equipo USAR y en cualquier otro documento o formulario relevante.

Después del éxito de IEC / R, para mantener la moneda durante el período de cinco años de clasificación, se espera que los equipos USAR clasificados cumplan con ciertas obligaciones, que incluyen, entre otras, las siguientes:

- Implemente en al menos un incidente internacional o participe regularmente en los Ejercicios de simulación de terremotos regionales de INSARAG.
- Se espera que los equipos USAR respondan en la configuración en la que se clasificó. La excepción es cuando, a solicitud del país afectado, el Equipo pesado elige responder como Equipo mediano o Ligero (o Medio responde como Ligero). Si un equipo responde a una capacidad inferior a su clasificación, se aplica lo siguiente:
 - o La gerencia del equipo USAR tiene la responsabilidad de declarar claramente su capacidad de respuesta en el VOSOCC y modifique su hoja de datos del equipo USAR en consecuencia.
 - o El equipo USAR debe eliminar o cubrir su parche IEC / R para evitar confusiones en el país afectado (a menos que un Equipo pesado responda en una configuración de Equipo medio). Esta disposición también se aplica cuando un equipo USAR se despliega de manera diferente a los equipos USAR, lo que significa que solo despliega partes de su equipo (como, por ejemplo, búsqueda, medicina o comunicaciones).
 - o La Secretaría de INSARAG solicitará un informe escrito del INSARAG Política / Punto focal operativo sobre por qué el equipo no respondió de acuerdo con su clasificación (a menos que un equipo pesado respondiera en una configuración de equipo medio). Este informe se presentará para su revisión en la próxima reunión del ISG.
- Al responder a desastres internacionales, asegúrese de que el equipo USAR aplique la metodología INSARAG.
- Realizar una respuesta USAR simulada anual FIELDEX.
- El equipo USAR, sus puntos focales y / o representantes de su organización patrocinadora deben participar activamente en las actividades anuales de INSARAG:
 - o Reunión de líderes de equipo USAR.
 - o Reuniones del grupo regional INSARAG.
 - o Simulación de terremotos (SIMEX) Ejercicios de respuesta.
- Apoye el proceso IEC / R. El ISG requiere que los equipos USAR:
 - o Proporcionar un mínimo de tres a cinco expertos USAR para convertirse en clasificadores IEC / R.
 - o Compartirá voluntariamente información con otros equipos USAR que están desarrollando una respuesta capacidad.
 - o Organizar asistencia bilateral a otros equipos que requieren mentores.
 - o Compartirá voluntariamente información con otros equipos USAR de INSARAG que se están preparando para un clasificación.
 - o Nomine a los miembros del equipo para someterse a UNDAC, OSOCC y otras capacitaciones relacionadas.
 - o Se requiere que la Política / Punto Focal Operacional de INSARAG informe inmediatamente al Secretario de INSARAG de cualquier cambio dentro del Equipo USAR y su marco de apoyo que pueda afectar fundamentalmente su capacidad para funcionar en su nivel clasificado. Basado en

revisión de los cambios estructurales dentro del equipo USAR, el ISG puede determinar que se les requiere someterse a una reclasificación.

Si el equipo USAR no cumple con estas expectativas, la Secretaría de INSARAG requerirá que el Punto Focal de Políticas de INSARAG proporcione documentación escrita para explicar las razones de la no adhesión. Dependiendo de las circunstancias, el caso puede pasar al ISG para su determinación, lo que podría incluir que el Equipo sea desclasificado.

El incumplimiento de las obligaciones de los equipos USAR clasificados también tendrá un impacto negativo en la reclasificación de un equipo USAR, lo que significa que no se puede programar para un IER.

Con respecto al desarrollo de capacidades, se recomienda encarecidamente a los Equipos USAR clasificados que ayuden a sus propios equipos nacionales y de ONG y de otros países a desarrollar capacidades USAR a nivel nacional según los estándares de INSARAG.

13 IEC / R conjuntas

Si dos equipos USAR eligen llevar a cabo un ejercicio combinado IEC / R, deben presentar una solicitud por escrito a la Secretaría de INSARAG en busca de aprobación. Si se da la aprobación, se requiere que los equipos USAR preparen y presenten documentación por separado, incluido el Plan de ejercicio y el Calendario de ejercicios. Es muy importante que el equipo USAR (y su mentor) comiencen las discusiones temprano con el líder del equipo clasificador IEC / R y la Secretaría de INSARAG.

La realización de ejercicios conjuntos requiere una planificación y documentación claras, que incluyen:

- ¿Es la ubicación adecuada para albergar dos equipos USAR?
- ¿Cómo se contará y mantendrá el RDC?
- ¿Cómo se contará y mantendrá el UCC?
- ¿Hay un EXCON?
- ¿Hay un elenco de jugadores de rol?
- ¿Existe un personal de apoyo adecuado para mantener ambos ejercicios en funcionamiento?
- ¿Los equipos USAR tienen la misma organización patrocinadora?

14 Conclusión

Clasificación externa y reclasificación de INSARAG (IEC / R) - "Garantía de asistencia internacional efectiva y profesional".

Numerosos equipos de búsqueda y rescate urbano se han sometido con éxito a IEC / R desde que comenzó en 2005, mientras que muchos otros han mostrado gran interés o están preparando a sus equipos USAR para los próximos IEC / R. Desde entonces, este proceso ha facilitado la creación de capacidad y asegurado estándares mínimos y la adecuación de las capacidades a las necesidades y prioridades. Los equipos USAR clasificados están bien reconocidos por el parche INSARAG de que recientemente han demostrado ser un recurso profesional de valor agregado para los países afectados por el terremoto, inmediatamente después de los desastres.

Hasta el día de hoy sigue siendo un proceso verdaderamente único que establece estándares operativos verificables y un ejemplo humanitario de cómo la revisión por pares independientes puede ser de gran valor en la preparación de la respuesta y en los momentos de respuesta. Tanto los clasificadores IEC / R como el equipo USAR que se someten a IEC / R aprenden unos de otros, y esta interacción es realmente muy valiosa, ya que en un terremoto, serán las mismas personas trabajando juntas para ayudar a salvar vidas.

En un mundo en el que la respuesta a desastres se está volviendo más compleja, INSARAG ha proporcionado un modelo encomiable al resto de la comunidad humanitaria que demuestra cómo el IEC / R continúa brindando un enfoque estratégico a nivel mundial para garantizar que haya equipos bien calificados y profesionales. En todo el mundo en cada región y, específicamente, cerca de áreas propensas a desastres, listos para responder en cualquier momento y operando de acuerdo con estándares aceptados globalmente.

Los países afectados ahora podrán saber qué tipo de asistencia pueden esperar recibir y los equipos USAR clasificados de INSARAG que trabajan juntos podrán conocer las capacidades que cada uno puede ofrecer: una respuesta profesional que cumpla con los estándares establecidos en las Directrices de INSARAG, un Equipo que habla un lenguaje USAR global común, un equipo que marcará una diferencia real en la fase de salvamento de un desastre.

El Volumen II, Manual C, Clasificación / Reclasificación externa (IEC / R) describe el proceso IEC / R y se basa en las experiencias y comentarios de clasificadores, mentores y equipos USAR clasificados IEC / R experimentados, y pretende ser una guía valiosa para todos los equipos USAR a nivel mundial, ya que describe cuidadosamente los requisitos y expectativas de los gobiernos, los equipos USAR, las ONG, los mentores IEC / R y los clasificadores IEC / R.

Es desarrollado por la comunidad INSARAG, sirve como guía de referencia para todos los equipos USAR que se preparan para someterse a un IEC / R. Se prevé que al adoptar y aplicar la información aquí contenida, un equipo USAR mejorará sus posibilidades de éxito. El Manual IEC / R también sirve para definir el estándar operativo actual USAR mínimo de INSARAG.

El ISG reconoce el enorme compromiso, tanto financiero como en términos de tiempo, requerido por muchas partes interesadas diferentes para garantizar que el intento de clasificación y reclasificación de un Equipo sea exitoso.

La información más reciente sobre eventos y actividades de IEC / R está disponible en VOSOC o en el sitio web de INSARAG, www.insarag.org. Si hay alguna consulta o comentario que surja de este Manual IEC / R, se le solicita que se comunique con la Secretaría de INSARAG al insarag@un.org.

15 anexos

Anexo A: Términos de referencia IEC / R Cadre

Secretaría de INSARAG y su Representante		
Tareas		
1.1	Tarea principal	<ul style="list-style-type: none"> La Secretaría de INSARAG es reconocida como la representante de RSB ante el Equipo USAR que se encuentra bajo clasificación o reclasificación, el Mentor del equipo, los Puntos Focales de INSARAG, el equipo de Clasificación IEC / R y el Grupo Directivo de INSARAG. Para garantizar la objetividad, la Secretaría de INSARAG se erige como una entidad independiente y no forma parte del equipo de Clasificación IEC / R. La Secretaría de INSARAG es responsable de coordinar todas las actividades, incluidas las que inician un equipo en su camino hacia la Clasificación, lo que sucede durante la Clasificación y las responsabilidades del equipo después de la Clasificación, incluidas las acciones correctivas si es necesario. En el improbable caso de disputa, la Secretaría de INSARAG arbitrará / facilitará las negociaciones para intentar resolver una disputa. En el caso de una disputa no resuelta, la Secretaría de INSARAG capturará todos los hechos e información relevantes para derivarlos a un Proceso de Reevaluación.
1,2	Tareas detalladas	<p>Fase 1:</p> <ul style="list-style-type: none"> El Punto Focal de Políticas del Equipo USAR contacta a la Secretaría de INSARAG informándole sobre la intención de solicitar un IEC / R. La Secretaría de INSARAG entablará un diálogo con el país que solicite un IEC para evaluar si el IEC es el camino más efectivo para su desarrollo. La Secretaría de INSARAG pone a disposición del Equipo USAR una lista de posibles mentores. Revise la Cartera abreviada de evidencia (A-POE). Basado en el resultado de la revisión A-POE, la Secretaría de INSARAG recomienda "Go / No Go". Si "Ir", la Secretaría de INSARAG asigna una fecha provisional. Enlace regular con el mentor del equipo USAR para monitorear el progreso de la planificación y la preparación para garantizar que el equipo esté encaminado. Supervisa de cerca la línea de tiempo aprobada del equipo. <p>Fase 2:</p> <ul style="list-style-type: none"> Identifica a un líder de equipo clasificador IEC / R 12 meses antes de la fecha provisional IEC / R. Recibe el C-POE del equipo USAR 12 meses antes de la fecha provisional IEC / R. Asegura que el líder del equipo clasificador IEC / R reciba una copia del C-POE. Asegúrese de que el líder del equipo clasificador IEC / R reciba el equipo USAR y los datos de contacto de su mentor.

		<ul style="list-style-type: none"> El líder del equipo clasificador IEC / R tiene 45 días para revisar el C-POE y enviar comentarios a la Secretaría de INSARAG. El líder del equipo clasificador IEC / R recomienda "Ir / No ir" a la Secretaría de INSARAG después de esa revisión. Si el líder del equipo clasificador IEC / R recomienda "Ir", la fecha está finalizada. Si el líder del equipo clasificador IEC recomienda "No ir", la Secretaría de INSARAG pospondrá la fecha provisional IEC / R en función del trabajo requerido para garantizar que el equipo USAR esté adecuadamente preparado. Si se acuerda que el Equipo USAR está aprobado para avanzar, el Equipo Clasificador IEC / R restante se nombra 9 meses antes de la fecha IEC / R. Enlace regular con el mentor del equipo USAR para monitorear el progreso de la planificación y la preparación para garantizar que el equipo esté encaminado. <p>Fase 3:</p> <ul style="list-style-type: none"> Coordinar los requisitos administrativos y logísticos con el host IEC / R. Asegúrese de que el equipo clasificador IEC / R conozca todos los arreglos administrativos y logísticos. Asegúrese de que IEC / R se lleve a cabo de acuerdo con el Manual IEC / R, Volumen II, Manual C. Asegúrese de que el IEC / R se realice de acuerdo con las normas mínimas según lo determinado por las Directrices de INSARAG. Desempeñar el papel de árbitro / facilitador entre los clasificadores IEC / R y el equipo USAR o su organización patrocinadora si fuera necesario. Proporcionar aportes en nombre de la Secretaría de INSARAG según sea necesario. Asegúrese de que el equipo clasificador IEC / R complete el informe final requerido dentro de los 14 días posteriores a la finalización del IEC / R. Proporcionar un equipo USAR exitoso con su certificado y parches dentro de los 30 días posteriores a la finalización del IEC / R. Si el equipo no tiene éxito, facilite las discusiones con el equipo clasificador IEC / R, el equipo USAR y el país anfitrión sobre los próximos pasos apropiados. Participa en cualquier tarea solicitada por ONU OCHA.
Calificación		
2.1	Requisitos (esenciales)	<ul style="list-style-type: none"> La Secretaría de INSARAG será un empleado de RSB o un individuo respaldado por el Jefe de RSB para servir en nombre de la Secretaría de INSARAG. Conocimiento completo y detallado del sistema de las Naciones Unidas, INSARAG, UNDAC, despliegues USAR y ayuda humanitaria en general. Tiempo disponible para comprometerse con el IEC / R. Competencias interculturales. Inglés: buen conocimiento oral y escrito.
2.2.2.2	Requisitos (deseable):	<ul style="list-style-type: none"> N / A.

Funciones y responsabilidades		
3.1	Competencias	<p>La Secretaría tiene la autoridad para:</p> <ul style="list-style-type: none"> • detener el proceso antes de IEC / R y / o durante (seguridad, protección, interrupción). • Saque un clasificador del equipo en caso de mal comportamiento, falta de competencia, etc.
3.2	Obligaciones	<ul style="list-style-type: none"> • La Secretaría de INSARAG debe permanecer neutral y objetiva. • Representar al grupo directivo de INSARAG y a la comunidad de INSARAG para garantizar que se cumplan los estándares y la metodología mínimos de INSARAG
Observaciones		
		<ul style="list-style-type: none"> • N / A.
Mentor (de un equipo que se somete a un IEC / R)		
Tareas		
1.1	Tarea principal	<ul style="list-style-type: none"> • El objetivo es maximizar la probabilidad de éxito para el equipo USAR que se somete a un IEC / R. • El mentor IEC / R tiene la responsabilidad de recomendar a la Secretaría de INSARAG si el IEC debe seguir adelante según lo planeado o si debe posponerse. • El papel del mentor es "entrenar" al equipo con respecto a su preparación para su IEC / R.
1,2	Tareas detalladas	<p>Fase 1 + 2:</p> <ul style="list-style-type: none"> • Acepta el papel de mentor. • Lleve a cabo una evaluación independiente y no sesgada del estado de preparación del Equipo USAR, calcule esto con los requisitos de IEC / R e identifique cualquier brecha que requiera una acción correctiva. • Con base en los hallazgos de lo anterior, junto con la administración del equipo USAR, planifique una estrategia que le permita al equipo USAR abordar las brechas identificadas dentro del plazo requerido. • Trabaje con el equipo USAR, según sea necesario, para implementar la estrategia de preparación aplicando el cronograma aceptado. • Proporcionar orientación técnica sobre POE, recursos, requisitos de equipos y técnicas operativas según sea necesario. • Proporcione un enlace a la Secretaría de INSARAG y asegúrese de que se mantenga actualizado sobre el progreso y el estado del equipo. • Si parece que es probable que el equipo no tenga éxito, el mentor IEC / R tiene la responsabilidad de notificar a la gerencia del equipo USAR, su organización patrocinadora y la Secretaría de INSARAG lo antes posible para que se pueda determinar un curso de acción apropiado. • Servir de enlace con la Secretaría de INSARAG y el Líder del Equipo Clasificador IEC / R según sea necesario. • Servir de enlace con la organización patrocinadora del equipo USAR según sea necesario.

		<ul style="list-style-type: none"> • Mantenerse en contacto continuo con el jefe del equipo de control de ejercicio IEC / R (EXCON). • Proporcionar orientación sobre la compilación de A-POE y C-POE. • Confirme con la Secretaría qué documentos adicionales (registros de capacitación, programas de capacitación y bases de datos de logística) deben traducirse al inglés. Determine si se pueden proporcionar resúmenes de programas extensivos en inglés en lugar de todo el documento. • Revise ambos POE antes de enviarlos a la Secretaría de INSARAG para asegurarse de que se cumplan todos los requisitos. Si hay fallas, trabaje con el equipo USAR para abordar cualquier problema identificado. • Brindar orientación sobre el diseño del ejercicio de simulación IEC / R para garantizar que evolucione constantemente durante un período mínimo de 36 horas y que los escenarios permitan a los Clasificadores observar todos los requisitos técnicos de la Lista de verificación IEC / R. • Discuta junto con el clasificador IEC / R TL y el equipo USAR el proceso de pre-ecologización. • Estar presente durante la IEC / R. <p>Fase 3:</p> <ul style="list-style-type: none"> • Brindar apoyo y aclaraciones a la Secretaría de INSARAG, al Clasificador IEC / R TL, EXCON y al Equipo USAR según sea necesario. • Estar disponible para ser parte de cualquier reunión o discusión que pueda ser requerida durante el IEC / R. • Comprenda que la función de Mentor puede extenderse más allá de la finalización del ejercicio IEC / R para incluir la asistencia con acciones correctivas identificadas.
Calificación		
2.1	Requisitos (esenciales)	<ul style="list-style-type: none"> • Conocimiento profundo de las pautas de INSARAG y la metodología de INSARAG. • Mantener una estrecha relación con la red INSARAG a través de la participación en reuniones, ejercicios y otras actividades. • Garantice que su empleador apoyará el tiempo requerido para prepararse para el IEC / R. • Comprensión sólida del sistema UNDAC. • Fuerte comunicador con habilidades de negociación. • Fuertes habilidades de organización. • Capaz de construir y entrenar un equipo. • Competencias interculturales. • Habilidades lingüísticas. • Inglés: buen conocimiento oral y escrito. • Preferible saber otros idiomas. • Experiencia / buen conocimiento de metodologías de entrenamiento. • Experiencia operativa USAR internacional. • Conocimiento de todos los aspectos de un equipo USAR (Administración, Búsqueda, Rescate, Médico, Logística), incluyendo instalaciones de capacitación, base de operaciones, registro. • Sensibilidad política

		<ul style="list-style-type: none"> Buen conocimiento de: principios de ayuda humanitaria. Debe haber asistido al Curso de Capacitación de Mentor y Líder del Equipo Clasificador IEC / R de INSARAG.
2.2.2.2	Requisitos (deseable):	<ul style="list-style-type: none"> Miembro de un equipo USAR clasificado.
Funciones y responsabilidades		
3.1	Competencias / derechos	<ul style="list-style-type: none"> Ninguna.
3.2	Obligaciones	<ul style="list-style-type: none"> Ver tareas (§1).
Observaciones		
		<ul style="list-style-type: none"> El mentor es designado por el equipo USAR que se prepara para el IEC / R en consulta con la Secretaría de INSARAG. La función de mentor IEC / R también puede ser asumida por un equipo clasificado, en lugar de por un individuo. El mentor IEC / R asume una responsabilidad importante al proporcionar servicios. El compromiso requerido no debe subestimarse ya que puede ser significativo, dependiendo del grado de preparación del equipo USAR en cuestión.
Líder del equipo clasificador IEC / R		
Tareas		
1.1	Tarea principal	<ul style="list-style-type: none"> Crear buenas condiciones para un IEC / R exitoso mediante la comunicación y coordinación oportunas con el equipo de clasificación, su mentor IEC / R y los clasificadores IEC / R. Asegurar un IEC / R justo e imparcial para el equipo que se somete al proceso. Evaluar las capacidades generales y la capacidad de la organización que se clasifica para garantizar el cumplimiento de los estándares mínimos definidos en las Directrices INSARAG y la Lista de verificación IEC / R. Proporcionar liderazgo a los miembros del equipo clasificador IEC / R antes, durante y después del proceso. Formular la decisión, basada en el consenso, del resultado de la revisión por pares y justificar objetivamente.
1,2	Tareas detalladas	<p>Fase 1: N / A</p> <p>Fase 2:</p> <ul style="list-style-type: none"> Acepte la nominación como líder del equipo clasificador IEC / R. Servir de enlace con la Secretaría de INSARAG, incluidas actualizaciones periódicas sobre el estado de preparación del Equipo USAR para completar con éxito el IEC / R en el nivel de clasificación deseado. Enlace con el Punto Focal IEC / R del país anfitrión. Enlace con el mentor IEC / R.

		<ul style="list-style-type: none"> • Realice una revisión del A-POE si lo solicita la Secretaría. • Proporcionar orientación a los clasificadores IEC / R seleccionados. • Revise el C-POE dentro de los 45 días posteriores a la recepción. • Asegúrese de distribuir el C-POE al equipo IEC / R una vez que esté listo. • Coordine la revisión y / o discusión de cualquier asunto que surja durante la revisión del POE con el Punto Focal IEC / R del país anfitrión y el Mentor IEC / R. • Informe a la Secretaría de INSARAG que los clasificadores IEC / R han acordado proceder o retrasarse con el IEC / R. Coordine la llegada de los clasificadores IEC / R al país anfitrión para garantizar que todos los miembros lleguen a tiempo para el inicio del proceso. • Discuta junto con el clasificador IEC / R TL y el equipo USAR el proceso de pre-ecologización. • Acepte el programa IEC / R, el cronograma y el plan de ejercicio específico. • Fase 3. • Dirigir el equipo clasificador IEC / R durante todas las reuniones y eventos formales. • Proporcionar orientación y apoyo a los clasificadores IEC / R según sea necesario. • Vincular y coordinar actividades con la Secretaría de INSARAG, Mentor y Equipo USAR que se clasifican. • Asegúrese de que todos los clasificadores IEC / R estén familiarizados con sus tareas asignadas, así como con la lista de verificación IEC / R aplicada. • Realice una sesión informativa de los clasificadores IEC / R antes del inicio del IEC / R. • Realice un recorrido por el sitio del ejercicio y revise el escenario del ejercicio de simulación para asegurarse de que permitirá a los Clasificadores IEC / R observar todos los aspectos técnicos requeridos por la Lista de verificación IEC / R. • Asegúrese de que los clasificadores IEC / R sigan siendo objetivos y cumplan con los estándares mínimos requeridos por INSARAG. • Asegúrese de que los clasificadores IEC / R no intenten utilizar el IEC / R como una oportunidad para promover las metodologías de su país de origen como la única forma de operación. • Desarrolle un cronograma de trabajo para garantizar la cobertura total del ejercicio y que los clasificadores IEC / R observen las áreas clave de operación que se les asignan. • Coordinar y facilitar cualquier reunión o discusión que pueda ser requerida durante el IEC / R. • Reúnase regularmente con el Director de EXCON y el Mentor IEC / R para informar sobre el estado actual y responder preguntas. • Realice un informe diario de clasificadores IEC / R. • Coordinar la finalización del Informe IEC / R y las Notas de asesoramiento. • Presentar el informe provisional (Lista de verificación IEC / R y notas de asesoramiento) al Equipo USAR que se clasifica directamente después del ejercicio IEC / R y entregar el Informe final dentro de los 14 días a la Secretaría de INSARAG. • Permanezca listo para responder las preguntas de garantía de calidad que puedan surgir durante el proceso IEC / R.
--	--	---

		<ul style="list-style-type: none"> Comprenda que puede haber casos en los que el rol del Clasificador IEC / R TL puede extenderse más allá de la finalización del ejercicio IEC / R para garantizar el cumplimiento de las acciones correctivas identificadas.
Calificación		
2.1	Requisitos (esenciales)	<ul style="list-style-type: none"> Conocimiento profundo de las pautas de INSARAG y la metodología de INSARAG. Mantener una estrecha relación con la red INSARAG a través de la participación en reuniones, ejercicios y otras actividades. Asegúrese de que su patrocinador comprenda el compromiso de tiempo requerido para este puesto y que haya apoyo para los gastos relacionados con un IEC / R. Habilidades de liderazgo capaces de construir y liderar un equipo. Fuerte comunicador con habilidades de negociación. Habilidades para resolver problemas. Habilidades de organización. Políticas y sensibilidad intercultural y competencias. Buena comprensión del sistema UNDAC. Habilidades lingüísticas: <ul style="list-style-type: none"> o Inglés: buenas habilidades orales y escritas. o Preferible saber otros idiomas. Preparación física Conocimiento de todos los aspectos de un equipo USAR (Gestión, Búsqueda, Rescate, Médico, Logística). Debe tener experiencia en gestión de equipos clasificados USAR (Nivel preferido: TL USAR / TL adjunto de un equipo USAR clasificado). Experiencia USAR operativa internacional. Participación en al menos dos IEC / R anteriores. Debe haber asistido al Curso de Capacitación de Mentor y Líder del Equipo Clasificador IEC / R de INSARAG.
2.2.2.2	Requisitos (deseable):	<ul style="list-style-type: none"> Miembro de un equipo USAR clasificado. Buen conocimiento del sistema de la ONU y la ayuda humanitaria en general. Tener experiencia operacional internacional. Conocimientos básicos de TIC y operación de GPS y radio.
Funciones y responsabilidades		
3.1	Competencias / derechos	<p>El clasificador IEC / R TL tiene la autoridad para:</p> <ul style="list-style-type: none"> Detenga temporalmente el proceso IEC / R (seguridad, interrupción), hasta que se corrijan. sacar un clasificador del equipo en caso de mal comportamiento, falta de competencia, etc. modifique el ejercicio junto con el EXCON y el mentor IEC / R para completar todos los elementos de la lista de verificación. Asegúrese de que el ejercicio facilite el proceso IEC / R. Busque orientación de la Secretaría de INSARAG en caso de desacuerdo / malentendido.

3.2	Obligaciones	<ul style="list-style-type: none"> Ver tareas (§1).
Observaciones		
		<ul style="list-style-type: none"> El IEC / R Classifier TL es designado por la Secretaría.
Clasificador de gestión IEC / R		
Tareas		
1.1	Tarea principal	<ul style="list-style-type: none"> Evaluar las capacidades de gestión y la capacidad de la organización que se clasifica para garantizar el cumplimiento de las normas mínimas definidas en las Directrices INSARAG y la Lista de verificación IEC / R.
1,2	Tareas detalladas	<p>Antes de IEC / R:</p> <ul style="list-style-type: none"> Mantenerse familiarizado con las Directrices de INSARAG específicas para la Administración. Manténgase familiarizado con las Directrices de INSARAG, Volumen II, Manual C, IEC / R, específicas para la Administración. Sea proactivo en el mantenimiento de su conocimiento personal de equipos, técnicas y procedimientos, en relación con su área de especialización. Participe en la capacitación IEC / R (si está disponible). Revise el PoE y haga comentarios relativos a la Administración. Revise el Informe IEC / R, específicamente las Notas de asesoramiento. Dirija las consultas al líder del equipo clasificador IEC / R para aclaración. <p>Durante IEC / R:</p> <ul style="list-style-type: none"> Antes del ejercicio, obtenga una comprensión de los parámetros y objetivos del ejercicio relacionados con las operaciones de gestión. Verifique el sitio y el cronograma del ejercicio para asegurarse de que el ejercicio proporcionará oportunidades suficientes para que el equipo que se clasifica demuestre el cumplimiento de la Lista de verificación de IEC / R. Observe todos los componentes del proceso de gestión y compárelos con los requisitos enumerados en la Lista de verificación de IEC / R. Interactúe con los miembros del equipo que se clasifica para determinar la competencia y el cumplimiento de los requisitos enumerados en la Lista de verificación de IEC / R. Sea abierto a técnicas y procedimientos que no sean los suyos; las preguntas que debe hacer incluyen: <ul style="list-style-type: none"> o ¿Cumple efectivamente la tarea de manera oportuna? ¿conducta? o ¿Se mantienen los principios de seguridad? Revise continuamente la seguridad de los participantes y esté preparado para solicitar a los controladores de ejercicio que detengan o restrinjan temporalmente las operaciones hasta que se corrija el problema. Documente todas las observaciones y comuníquelas al líder del equipo IEC / R.

		<ul style="list-style-type: none"> Contribuir y participar en la presentación del Informe Provisional. <p>Después de IEC / R:</p> <ul style="list-style-type: none"> Contribuir al informe final.
Calificación		
2.1 Requisitos (esenciales) Genérico:		<ul style="list-style-type: none"> Mantener una estrecha relación con la red INSARAG a través de la participación en reuniones, ejercicios y otras actividades. Patrocinio del país u organización donante, preparado para apoyar el proceso IEC / R. Tenga tiempo disponible para prepararse para una Clasificación. Estar disponible para una implementación que dure al menos 5-6 días. Tener un nivel significativo de comprensión de las Directrices INSARAG y la metodología INSARAG y su aplicación. Ser un experto en la materia (PYME) en su área específica de especialización. Inglés: buen conocimiento oral y escrito. Físicamente en forma: capaz de trabajar durante todo el día en condiciones adversas (es decir, en una pila de escombros o en un entorno exigente). Conozca los peligros y riesgos del entorno USAR y las medidas de seguridad personal y mitigación requeridas. <p>Específico:</p> <ul style="list-style-type: none"> Tener conocimiento y comprensión de: <ul style="list-style-type: none"> o Los principios de gestión dentro de la estructura de un Equipo USAR clasificado durante todo el proceso. o El proceso para la gestión de la información, incluido el uso del VOSOCC. o La actualización continua del plan de acción del equipo. Tener la capacidad de interactuar con las estructuras de gestión de los equipos USAR clasificados, el UCC y el LEMA.
2.2 Requisitos (deseable):		<ul style="list-style-type: none"> Miembro actual o anterior de un equipo USAR clasificado. Tener experiencia operacional internacional. Conocimientos básicos de TIC y operación de GPS y radio. Tener la capacidad de funcionar dentro de un grupo y demostrar fuertes habilidades interpersonales. Específicamente: <ul style="list-style-type: none"> o Capaz de comunicarse. o Capaz de cooperar. o Poseer habilidades de negociación. o Capaz de resolver conflictos. o Imparcialidad. o Objetivo y neutral. o Políticamente y culturalmente conscientes. o

Funciones y responsabilidades		
3.1	Competencias	
3.2	Obligaciones	<ul style="list-style-type: none"> Envíe un currículum o biografía completo y actualizado a la Secretaría.
Observaciones		
Clasificador de logística IEC / R		
Tareas		
1.1	Tarea principal	<ul style="list-style-type: none"> Evaluar las capacidades logísticas y la capacidad de la organización que se clasifica, para garantizar el cumplimiento del mínimo estándares definidos en la Guía de INSARAG y la Lista de verificación de IEC / R.
1,2	Tareas detalladas	<p>Antes de IEC / R:</p> <ul style="list-style-type: none"> Manténgase familiarizado con las Directrices de INSARAG, Volumen II, Manual C, IEC / R, específicas de Logística. Sea proactivo en el mantenimiento de su conocimiento personal de los equipos, técnicas y procedimientos USAR, en relación con su área de especialización. Revise el PoE y brinde comentarios relativos a la logística al líder del equipo clasificador IEC / R. Revise el Informe IEC / R específicamente las Notas de asesoramiento. Dirija las consultas al líder del equipo clasificador IEC / R para aclaración. <p>Durante IEC / R:</p> <ul style="list-style-type: none"> Antes del ejercicio, obtenga una comprensión de los parámetros y objetivos del ejercicio relacionados con las operaciones logísticas. Verifique el sitio y el cronograma del ejercicio para asegurarse de que el ejercicio proporcionará oportunidades suficientes para que el equipo que se clasifica demuestre el cumplimiento de la Lista de verificación de IEC / R. Observe todos los componentes del proceso logístico y compárelos con los requisitos enumerados en la Lista de verificación de IEC / R. Interactúe con los miembros del equipo que se clasifica para determinar la competencia y el cumplimiento de los requisitos enumerados en la Lista de verificación de IEC / R. Sea abierto a técnicas y procedimientos que no sean los suyos; las preguntas que debe hacer incluyen: <ul style="list-style-type: none"> ¿Cumple efectivamente la tarea de manera oportuna? ¿conducta? ¿Se mantienen los principios de seguridad? Revise continuamente la seguridad de los participantes y esté preparado para solicitar a los controladores de ejercicio que detengan o restrinjan temporalmente las operaciones hasta que se corrija el problema.

		<ul style="list-style-type: none"> • Documente todas las observaciones y comuníquelas al líder del equipo clasificador IEC / R. • Contribuir y participar en la presentación del Informe Provisional. <p>Después de IEC / R:</p> <ul style="list-style-type: none"> • Contribuir al informe final.
Calificación		
2.1	Requisitos (esenciales)	<p>Genérico:</p> <ul style="list-style-type: none"> • Tener un nivel significativo de comprensión de las Directrices INSARAG y la metodología INSARAG y su aplicación. • Mantener una estrecha relación con la red INSARAG a través de la participación en reuniones, ejercicios y otras actividades. • Patrocinio del país u organización donante, preparado para apoyar el proceso IEC / R. • Tenga tiempo disponible para prepararse para una Clasificación. • Estar disponible para una implementación que dure al menos 5-6 días. • Ser un experto en la materia (PYME) en su área específica de especialización. • Inglés: buen conocimiento oral y escrito. • Físicamente en forma: capaz de trabajar durante todo el día en condiciones adversas (es decir en una pila de escombros o en un entorno exigente). • Conozca los peligros y riesgos del entorno USAR y las medidas de seguridad personal y mitigación requeridas. <p>Específico:</p> <ul style="list-style-type: none"> • Gerente de logística o técnico de logística experimentado que pueda demostrar conocimiento y comprensión de: <ul style="list-style-type: none"> o Documentación logística y bases de datos para la gestión de equipos, incluidos: <ul style="list-style-type: none"> • Manifiestos, planes de carga y declaración de mercancías peligrosas. • Aduanas e inmigración. • Política y procedimiento de la IATA para la Declaración de cargadores de mercancías peligrosas. o Almacenamiento / mantenimiento / transporte antes de la salida. o Todos los arreglos de transporte para un equipo USAR (personal y equipo) desde la base de operaciones hasta el área de operaciones y retorno. o Todos los aspectos de la gestión de BO en relación con la logística.
2.2.2.2	Requisitos (deseable):	<ul style="list-style-type: none"> • Miembro actual o anterior de un equipo USAR clasificado. • Tener experiencia operacional internacional. • Conocimientos básicos de TIC y operación de GPS y radio. • Tener la capacidad de funcionar dentro de un grupo y demostrar fuertes habilidades interpersonales. Específicamente: <ul style="list-style-type: none"> o Capaz de comunicarse.

		<ul style="list-style-type: none"> o Capaz de cooperar. o Poseer habilidades de negociación. o Capaz de resolver conflictos. o Imparcialidad. o Objetivo y neutral. o Políticamente y culturalmente conscientes.
Funciones y responsabilidades		
3.1	Competencias	
3.2	Obligaciones	<ul style="list-style-type: none"> • Envía un currículum vitae o una biografía completa y actualizada a la Secretaría de INSARAG.
Observaciones		
Clasificador de búsqueda IEC / R		
Tareas		
1.1	Tarea principal	<ul style="list-style-type: none"> • Evaluar las capacidades de búsqueda y la capacidad de la organización que se clasifica para garantizar el cumplimiento de los estándares mínimos definidos en las Directrices INSARAG y la Lista de verificación IEC / R.
1,2	Tareas detalladas	<p>Antes de IEC / R:</p> <ul style="list-style-type: none"> • Manténgase familiarizado con las Directrices de INSARAG, Volumen II, Manual C, IEC / R, específicas de la Búsqueda. • Sea proactivo en el mantenimiento de su conocimiento personal de los equipos, técnicas y procedimientos USAR, en relación con su área de especialización. • Revise el Portafolio de Evidencia y brinde comentarios relacionados con la Búsqueda al Líder del Equipo IEC / R. • Revise el Informe IEC / R específicamente las Notas de asesoramiento. • Dirija las consultas al Líder del Equipo IEC / R para aclaraciones. <p>Durante IEC / R:</p> <ul style="list-style-type: none"> • Antes del ejercicio, obtenga una comprensión de los parámetros y objetivos del ejercicio relacionados con las operaciones de búsqueda. • Verifique el sitio y el cronograma del ejercicio para asegurarse de que el ejercicio proporcionará oportunidades suficientes para que el equipo que se clasifica demuestre el cumplimiento de la Lista de verificación de IEC / R. • Observe todos los componentes del proceso de búsqueda y compárelos con los requisitos enumerados en la Lista de verificación de IEC / R. • Interactúe con los miembros del equipo que se clasifica para determinar la competencia y el cumplimiento de los requisitos enumerados en la Lista de verificación de IEC / R. • Sea abierto a técnicas y procedimientos que no sean los suyos; las preguntas que debe hacer incluyen:

		<p>o ¿Cumple efectivamente la tarea de manera oportuna?</p> <p>¿conducta?</p> <p>o ¿Se mantienen los principios de seguridad?</p> <ul style="list-style-type: none"> • Revise continuamente la seguridad de los participantes y esté preparado para solicitar a los controladores de ejercicio que detengan o restrinjan temporalmente las operaciones hasta que se corrija el problema. • Documente todas las observaciones y comuníquelas al líder del equipo clasificador IEC / R. • Contribuir y participar en la presentación del Informe Provisional. <p>Después de IEC / R:</p> <ul style="list-style-type: none"> • Contribuir al informe final.
Calificación		
2.1	Requisitos (esenciales)	<p>Genérico:</p> <ul style="list-style-type: none"> • Tener un nivel significativo de comprensión de las Directrices INSARAG y la metodología INSARAG y su aplicación. • Mantener una estrecha relación con la red INSARAG a través de la participación en reuniones, ejercicios y otras actividades. • Patrocinio del país u organización donante, preparado para apoyar el proceso IEC / R. • Tenga tiempo disponible para prepararse para una Clasificación. • Estar disponible para una implementación que dure al menos 5-6 días. • Ser un experto en la materia (PYME) en su área específica de especialización. • Inglés: buen conocimiento oral y escrito. • Físicamente en forma: capaz de trabajar durante todo el día en condiciones adversas (es decir, en una pila de escombros o en un entorno exigente). • Conozca los peligros y riesgos del entorno USAR y las medidas de seguridad personal y mitigación requeridas. <p>Específico:</p> <ul style="list-style-type: none"> • Gerente de búsqueda o técnico experimentado que puede demostrar: <ul style="list-style-type: none"> o Comprensión detallada de las operaciones de búsqueda, tácticas y consideraciones de seguridad. o Conocimiento y comprensión de una variedad de búsquedas. equipos, técnicas, su uso seguro y mantenimiento. o Conocimiento y comprensión de las operaciones de Search Dog. y todos los asociados sujetos a transporte y asistencia social. o Conocimiento y comprensión de la gestión de búsqueda, para incluyen: técnicas de evaluación de escenas, mapeo / GPS y gestión de información relativo a la búsqueda operaciones o Conocimiento y comprensión del marcado INSARAG. sistema y toda la documentación de búsqueda asociada.

		<p>o Comprensión general de las operaciones USAR, tácticas y consideración de seguridad.</p>
2.2.2.2	Requisitos (deseable):	<ul style="list-style-type: none"> • Miembro actual o anterior de un equipo USAR clasificado. • Tener experiencia operacional internacional. • Conocimientos básicos de TIC y operación de GPS y radio. • Tener la capacidad de funcionar dentro de un grupo y demostrar fuertes habilidades interpersonales. Específicamente: <ul style="list-style-type: none"> o Capaz de comunicarse. o Capaz de cooperar. o Poseer habilidades de negociación. o Capaz de resolver conflictos. o Imparcialidad. o Objetivo y neutral. o Políticamente y culturalmente conscientes.
Funciones y responsabilidades		
3.1	Competencias	
3.2	Obligaciones	<ul style="list-style-type: none"> • Envíe un CV o biografía completo y actualizado a la Secretaría de INSARAG.
Observaciones		
Clasificador de rescate IEC / R		
Tareas		
1.1	Tarea principal	<ul style="list-style-type: none"> • Evaluar las capacidades de rescate y la capacidad de la organización que se clasifica para garantizar el cumplimiento de los estándares mínimos definidos en las Directrices INSARAG y la Lista de verificación IEC / R.
1,2	Tareas detalladas	<p>Antes de IEC / R:</p> <ul style="list-style-type: none"> • Manténgase familiarizado con las Directrices de INSARAG, Volumen II, Manual C, IEC / R, específicas para Rescate.

		<ul style="list-style-type: none"> • Sea proactivo en el mantenimiento de su conocimiento personal de los equipos, técnicas y procedimientos USAR, en relación con su área de especialización. • Revise el Portafolio de Evidencia y brinde comentarios relativos al Rescate al Líder del Equipo IEC / R. • Revise el Informe IEC / R específicamente las Notas de asesoramiento. • Dirija las consultas al Líder del Equipo IEC / R para aclaraciones. <p>Durante IEC / R:</p> <ul style="list-style-type: none"> • Antes del ejercicio, comprenda los parámetros y objetivos del ejercicio relacionados con las operaciones de rescate. • Verifique el sitio y el cronograma del ejercicio para asegurarse de que el ejercicio proporcionará oportunidades suficientes para que el equipo que se clasifica demuestre el cumplimiento de la Lista de verificación de IEC / R. • Observe todos los componentes del proceso de rescate y compárelos con los requisitos enumerados en la Lista de verificación de IEC / R. • Interactúe con los miembros del equipo que se clasifica para determinar la competencia y el cumplimiento de los requisitos enumerados en la Lista de verificación de IEC / R. • Sea abierto a técnicas y procedimientos que no sean los suyos; las preguntas que debe hacer incluyen: <ul style="list-style-type: none"> o ¿Cumple efectivamente la tarea de manera oportuna? ¿conducta? o ¿Se mantienen los principios de seguridad? • Revise continuamente la seguridad de los participantes y esté preparado para solicitar a los controladores de ejercicio que detengan o restrinjan temporalmente las operaciones hasta que se corrija el problema. • Documente todas las observaciones y comuníquelas al líder del equipo IEC / R. • Contribuir y participar en la presentación del Informe Provisional. <p>Después de IEC / R:</p> <ul style="list-style-type: none"> • Contribuir al informe final.
Calificación		
2.1	Requisitos (esenciales)	<p>Genérico:</p> <ul style="list-style-type: none"> • Mantener una estrecha relación con la red INSARAG a través de la participación en reuniones, ejercicios y otras actividades. • Patrocinio del país u organización donante, preparado para apoyar el proceso IEC / R. • Tenga tiempo disponible para prepararse para una Clasificación. • Estar disponible para una implementación que dure al menos 5-6 días. • Tener un nivel significativo de comprensión de las Directrices INSARAG y la metodología INSARAG y su aplicación. • Ser un experto en la materia (PYME) en su área específica de especialización. • Inglés: buen conocimiento oral y escrito. • Físicamente en forma: capaz de trabajar durante todo el día en condiciones adversas (es decir, en una pila de escombros o en un entorno exigente).

		<ul style="list-style-type: none"> • Conozca los peligros y riesgos del entorno USAR y las medidas de seguridad personal y mitigación requeridas.
		<p>Específico:</p> <ul style="list-style-type: none"> • Gerente o técnico de rescate experimentado que puede demostrar: <ul style="list-style-type: none"> o Comprensión detallada de las operaciones de rescate, tácticas y consideraciones de seguridad. o Conocimiento y comprensión de una variedad de rescate. herramientas, técnicas, su uso seguro y mantenimiento. o Conocimiento y comprensión de cómo romper, romper y eliminar pisos, paredes, columnas y vigas de hormigón armado, utilizando técnicas limpias y sucias. o Conocimiento y comprensión de cómo construir sistemas de apuntalamiento mecánico y de madera. o Conocimiento y comprensión de cómo estabilizar la construcción. componentes que utilizan una variedad de cunas y cuñas. o Conocimiento y comprensión de las técnicas de corte en caliente. para poder cortar diferentes tipos de metal, acero estructural y barra de refuerzo. o Conocimiento y comprensión del espacio confinado. operaciones o Conocimiento y comprensión de cómo levantar, aparejar y mover cargas pesadas utilizando técnicas manuales y mecánicas. o Conocimiento y comprensión del rescate técnico de la cuerda. operaciones o Comprensión de todas las funciones del equipo relacionadas con rescate.
2.2.2.2	Requisitos (deseable):	<ul style="list-style-type: none"> • Miembro actual o anterior de un equipo USAR clasificado. • Tener experiencia operacional internacional. • Conocimientos básicos de TIC y operación de GPS y radio. • Tener la capacidad de funcionar dentro de un grupo y demostrar fuertes habilidades interpersonales. Específicamente: <ul style="list-style-type: none"> o Capaz de comunicarse. o Capaz de cooperar. o Poseer habilidades de negociación. o Capaz de resolver conflictos. o Imparcialidad. o Objetivo y neutral. o Políticamente y culturalmente conscientes.
Funciones y responsabilidades		
3.1	Competencias	
3.2	Obligaciones	<ul style="list-style-type: none"> • Envíe un CV o biografía completo y actualizado a la Secretaría de INSARAG.

Observaciones		
Clasificador médico IEC / R		
Tareas		
1.1	Tarea principal	<ul style="list-style-type: none"> • Evaluar las capacidades médicas y la capacidad de la organización que se clasifica para garantizar el cumplimiento de lo definido en las Directrices INSARAG y la Lista de verificación IEC / R.
1,2	Tareas detalladas	<p>Antes de IEC / R:</p> <ul style="list-style-type: none"> • Manténgase familiarizado con las Directrices de INSARAG, Volumen II, Manual C, IEC / R, específicas para el sector médico. • Sea proactivo en el mantenimiento de su conocimiento personal de los equipos, técnicas y procedimientos USAR, en relación con su área de especialización. • Revise el Portafolio de Evidencia y brinde comentarios relacionados con la Medicina al Líder del Equipo IEC / R. • Revise el Informe IEC / R específicamente las Notas de asesoramiento. • Dirija las consultas al Líder del Equipo IEC / R para aclaraciones. <p>Durante IEC / R:</p> <ul style="list-style-type: none"> • Antes del ejercicio, obtenga una comprensión de los parámetros y objetivos del ejercicio relacionados con las operaciones médicas. • Verifique el sitio y el cronograma del ejercicio para asegurarse de que el ejercicio proporcionará oportunidades suficientes para que el equipo que se clasifica demuestre el cumplimiento de la Lista de verificación de IEC / R. • Observe todos los componentes del proceso médico y compárelos con los requisitos enumerados en la Lista de verificación de IEC / R. • Interactúe con los miembros del equipo que se clasifica para determinar la competencia y el cumplimiento de los requisitos enumerados en la Lista de verificación de IEC / R. • Sea abierto a técnicas y procedimientos que no sean los suyos; las preguntas que debe hacer incluyen: <ul style="list-style-type: none"> o ¿Cumple efectivamente la tarea de manera oportuna? ¿conducta? o ¿Se mantienen los principios de seguridad? • Revise continuamente la seguridad de los participantes y esté preparado para solicitar a los controladores de ejercicio que detengan o restrinjan temporalmente las operaciones hasta que se corrija el problema. • Documente todas las observaciones y comuníquelas al líder del equipo clasificador IEC / R. • Contribuir y participar en la presentación del Informe Provisional. <p>Después de IEC / R:</p> <ul style="list-style-type: none"> • Contribuir al informe final.

Calificación		
2.1	Requisitos (esenciales)	<p>Genérico:</p> <ul style="list-style-type: none"> • Tener un nivel significativo de comprensión de las Directrices INSARAG y la metodología INSARAG y su aplicación. • Mantener una estrecha relación con la red INSARAG a través de la participación en reuniones, ejercicios y otras actividades. • Patrocinio del país u organización donante, preparado para apoyar el proceso IEC / R. • Tenga tiempo disponible para prepararse para una Clasificación. • Estar disponible para una implementación que dure al menos 5-6 días. • Ser un experto en la materia (PYME) en su área específica de especialización. • Inglés: buen conocimiento oral y escrito. • Físicamente en forma: capaz de trabajar durante todo el día en condiciones adversas (es decir, en una pila de escombros o en un entorno exigente). • Conozca los peligros y riesgos del entorno USAR y las medidas de seguridad personal y mitigación requeridas. <p>Específico:</p> <ul style="list-style-type: none"> • Estar actualmente licenciado o registrado con una autoridad apropiada para practicar clínicamente. • Tener un mínimo de cinco años de experiencia trabajando en un departamento de emergencias o en un entorno de atención prehospitalaria. • Entrenado para poder operar dentro y alrededor de estructuras colapsadas.
2.2.2.2	Requisitos (deseable):	<ul style="list-style-type: none"> • Miembro actual o anterior de un equipo USAR clasificado. • Tener experiencia operacional internacional. • Conocimientos básicos de TIC y operación de GPS y radio. • Tener la capacidad de funcionar dentro de un grupo y demostrar fuertes habilidades interpersonales. Específicamente: <ul style="list-style-type: none"> o Capaz de comunicarse. o Capaz de cooperar. o Poseer habilidades de negociación. o Capaz de resolver conflictos. o Imparcialidad. o Objetivo y neutral. o Políticamente y culturalmente conscientes.
Funciones y responsabilidades		
3.1	Competencias	<ul style="list-style-type: none"> • Planificación y procedimientos de evacuación médica de emergencia y repatriación. • Proceso de detección médica previo al despliegue. • Atención médica de emergencia en estructuras colapsadas, incluidos los espacios confinados desde el momento del acceso, durante la extracción hasta el momento de la entrega. • Aspectos del rescate médico, incluido el embalaje y la extracción del paciente en coordinación con los técnicos de rescate. • Atención primaria.

		<ul style="list-style-type: none">• Monitoreo de la salud de las personas y la BO• Atención veterinaria de emergencia en colaboración con los buscadores de perros de búsqueda. • Métodos para controlar el bienestar psicológico de los miembros del equipo.• Procedimientos y procesos para tratar lesiones graves o la muerte entre los miembros del equipo.
3.2	Obligaciones	<ul style="list-style-type: none">• Envíe un CV o biografía completo y actualizado a la Secretaría de INSARAG
Observaciones		

Anexo B: El cronograma de planificación de dos años de IEC / R

Inicio/Actividad	24	23	22	21	20	19	18 años	17	16 años	15	14	13	12	11	10	09	8	77	66	65	64	63	62	61	60	>30 días
1 El mentor IEC / R debe confirmarse 24 meses antes de IEC / R	█																									
2 El equipo USAR presenta la solicitud IEC / R a la Secretaría de INSARAG (mínimo dos años antes de la fecha prevista)	█																									
3 Actualizaciones continuas de INSARAG Secretaría por Mentor IEC / R		█	█	█	█	█	█	█	█	█	█	█	█	█	█	█	█	█	█	█	█	█	█	█	█	
4 Secretaría de INSARAG completa Revisión de A-POE			█																							
5 Basado en A-POE, la Secretaría / Mentor de INSARAG recomienda "Go / No Go". Si "Ir", la Secretaría de INSARAG asigna una Fecha Provisional			█																							
6 Si la Secretaría INSARAG "No Go" lo confirma con el equipo USAR y discute el plan alternativo			█																							
7 Líder del equipo IEC / R y representante de la Secretaría de INSARAG asignado												█														
8 La Secretaría de INSARAG selecciona Líder de equipo IEC / R													█													
9 Cualificadores IEC / R seleccionados														█												
10 El equipo USAR envía C-POE a Secretaría de INSARAG													█													
11 La Secretaría de INSARAG reenvía C-POE a IEC / R Team Leader													█													
12 IEC / R Team Leader / Mentor recomienda "Go / No Go" a la Secretaría de INSARAG																			█							
13 Si "Go" Secretaría de INSARAG confirma fecha con equipo USAR																				█						
14 La Secretaría de INSARAG abre el evento en el VO																					█					
15 Si la Secretaría de INSARAG "No Go" lo confirma con el equipo USAR y el mentor para discutir un plan alternativo																					█					
16 Planificación final en curso y preparación con IEC / R Mentor																						█	█	█	█	
17 El equipo de IEC / R revisa el plan de ejercicios y el cronograma y recibe actualizaciones en el sitio de ejercicios																						█				
18 El equipo de IEC / R completa el informe dentro de los 14 días y lo presenta a la Secretaría de INSARAG																									█	
19 Secretaría de INSARAG Informe IEC / R Entrega al equipo USAR dentro de 30 días																										█
20 Actividades de seguimiento con IEC / R Jefe de Equipo / Mentor - TBD																										█

Anexo C: Tabla de Cambios a las Directrices de INSARAG 2015-20

Tema modificado / Asunto	
1	<p>Lista de verificación IEC / R</p> <ul style="list-style-type: none"> • Transferencia de todas las listas de verificación a las Notas de orientación sobre www.insarag.org.
2	<p>Cambios clave al contenido</p> <ul style="list-style-type: none"> • Se incluyó una referencia al Manual A para las tablas con los números de personal sugeridos para equipos ligeros, medianos y pesados. • Cambios en las abreviaturas. • TORPS incluidos en la selección de clasificadores. • Incluye una matriz que muestra la diferencia entre los requisitos para IEC e IER; Particularmente abordando las diferencias en el APOE. • Eliminar la sección duplicada en la línea de tiempo. • Se actualizó el diagrama de Gantt que muestra la línea de tiempo IEC / R. • Se incluye la sección 10.1 sobre IEC / R checklist 2020 y codificación de colores. • Restablecer el preverdecimiento y el papel de los mentores.
3	<p>Infografías y tablas</p> <ul style="list-style-type: none"> • Actualización de tablas para garantizar la coherencia en la capacidad técnica. • Figura 2 actualizada sobre cuadros y clasificadores IEC / R.
4 4	<p>Anexos</p> <ul style="list-style-type: none"> • Introducción de 'Tablas de cambios a las Directrices de INSARAG de 2015 a 2020' como Anexo C para capturar las actualizaciones realizadas a partir de las Directrices de 2015. • De las Directrices de 2015 <ul style="list-style-type: none"> ○ El "Anexo A: La lista de verificación IEC / R" se ha movido a <i>Listas de verificación • IEC • IER</i> pestañas de las Notas de orientación sobre www.insarag.org. ○ El "Anexo B: Directorio de equipos USAR internacionales" se ha trasladado al <i>Anexo de pautas • Volumen II, Manual C</i> pestañas de las Notas de orientación sobre www.insarag.org. ○ "Anexo C: Términos de referencia / Especificación de persona (TORPS)" se ha trasladado al Anexo A. ○ El "Anexo D: Formulario de solicitud de clasificadores IEC / R" se ha trasladado al <i>Anexo de pautas • Volumen II, Manual C</i> pestañas en www.insarag.org. ○ El "Anexo E: Formulario de solicitud de mentor IEC / IER" se ha trasladado al <i>Anexo de pautas • Volumen II, Manual C</i> pestañas de las Notas de orientación www.insarag.org. ○ El "Anexo F: Cronograma de planificación y preparación de IEC / IER" se ha trasladado al Anexo SI. ○ El "Anexo G: Fase de aplicación IEC 1" se ha movido a <i>Anexo de pautas • Volumen II, Manual C</i> pestañas de las Notas de orientación www.insarag.org. ○ El "Anexo H: Informe de evaluación del mentor IEC / IER" se ha trasladado al <i>Anexo de pautas • Volumen II, Manual C</i> pestañas de las Notas de orientación sobre www.insarag.org. ○ El "Anexo I: Fase 2 de la aplicación IEC / R" se ha trasladado al <i>Anexo de pautas • Volumen II, Manual C</i> pestañas de las Notas de orientación sobre www.insarag.org. ○ El "Anexo J: Plantilla de informe IEC / IER" se ha movido a <i>Anexo de pautas • Volumen II, Manual C</i> pestañas de las Notas de orientación sobre www.insarag.org. ○ El "Anexo K: Lista de verificación de autoevaluación previa al IER" se ha trasladado a <i>Anexo de pautas • Volumen II, Manual C</i> pestañas de las Notas de orientación sobre www.insarag.org.

Anexo D: anexos alojados en www.insarag.org

Anexo D1: La lista de verificación IEC / R *

* La "Lista de verificación IEC / R" se encuentra en el *Listas de verificación • IEC o IER* subsección de las Notas de orientación sobre www.insarag.org .

Anexo D2: Directorio de equipos USAR internacionales *

* El "Directorio de equipos USAR internacionales" se encuentra en el *Anexo de pautas • Volumen II, Manual C* subsección de las Notas de orientación sobre www.insarag.org .

Anexo D3: Formulario de solicitud del clasificador IEC / R *

* El "Formulario de solicitud del clasificador IEC / R" se encuentra en el *Anexo de pautas • Volumen II, Manual C* subsección de las Notas de orientación sobre www.insarag.org .

Anexo D4: Formulario de solicitud de mentor IEC / IER *

* El "Formulario de solicitud de mentor IEC / IER" se encuentra en el *Anexo de pautas • Volumen II, Manual C* subsección de las Notas de orientación www.insarag.org .

Anexo D5: Aplicación IEC Fase 1 *

* La "Fase de aplicación IEC 1" se encuentra en el *Anexo de pautas • Volumen II, Manual C* subsección de las Notas de orientación www.insarag.org

Anexo D6: Informe de evaluación del mentor IEC / IER *

* El "Informe de evaluación del mentor IEC / IER" se encuentra en el *Anexo de pautas • Volumen II, Manual C* subsección de las Notas de orientación sobre www.insarag.org .

Anexo D7: Fase de aplicación IEC / R 2 *

* La "Fase de aplicación IEC / R 2" se encuentra en el *Anexo de pautas • Volumen II, Manual C* subsección de las Notas de orientación sobre www.insarag.org .

Anexo D8: Plantilla de informe IEC / IER *

* La "Plantilla de informe IEC / IER" se encuentra en el *Anexo de pautas • Volumen II, Manual C* subsección de las Notas de orientación sobre www.insarag.org .

Anexo D9: Lista de verificación de autoevaluación previa al IER *

* La "Lista de verificación de autoevaluación previa al IER" se encuentra en el *Anexo de pautas • Volumen II, Manual C* subsección de las Notas de orientación sobre www.insarag.org .

